

# ZWECKVERBAND RHEINTALER BINNENKANALUNTERNEHMEN



Rheintaler Binnenkanal mit dem Holzburensteg bei Kriessern im Juli 2018

Jahresbericht 2018

Jahresrechnung 2018

Budget 2019

# Bericht des Präsidenten über das Jahr 2018

Sehr geehrte Damen und Herren Delegierte

Der Verwaltungsrat hat im vergangenen Jahr an vier Sitzungen die pendenten Geschäfte behandelt und die notwendigen Beschlüsse gefasst. Für die Ausarbeitung des Hochwasserschutzprojekts fanden neben den ordentlichen Sitzungen zusätzliche Sitzungen im Verwaltungsrat und mit dem Begleiteteam statt. Im Wesentlichen hat sich der Verwaltungsrat mit folgenden Aufgaben beschäftigt:

## 1. Jahresrechnung 2018

Die Jahresrechnung 2018 schliesst bei einem Gesamtaufwand von Fr. 956'550.20 und einem Gesamtertrag von Fr. 1'241'653.40 mit einem Gewinn von Fr. 285'103.20 ab. Das Eigenkapital beträgt Fr. 1'479'375.19 (Vorjahr Fr. 1'194'271.99).

Gegenüber dem Budget resultierte ein Mehraufwand von Fr. 28'415.05 beim Unterhalt von revitalisierten Strecken (Konto 31408) und von Fr. 81'301.— bei den Direktabschreibungen (Konto 33400).

Minderaufwändungen entstanden gegenüber dem Budget von Fr. 26'280.70 beim Strassenunterhalt (Konto 31401), Fr. 56'815.35 beim Mähen der Böschungen (Konto 31402), Fr. 39'473.65 beim Brückenunterhalt (Konto 31403), Fr. 21'627.85 beim Zapfenbach (Konto 31404), Fr. 29'414.60 für den Unterhalt der Alleebäume (Konto 31405), Fr. 165'603.40 beim allgemeinen Hochwasserschutz (Konto 31412) und Fr. 30'416.15 beim übrigen ausserordentlichen Aufwand (Konto 31419).

Ein Mehrertrag von Fr. 13'995.45 erfolgte beim Holzverkauf (Konto 43500).

Die detaillierten Angaben sind in der beiliegenden Jahresrechnung 2018 ersichtlich.

## 2. Budget 2019

Das Budget 2019 schliesst bei einem Gesamtaufwand von Fr. 1'107'000.— und einem Gesamtertrag von Fr. 1'107'000.— ausgeglichen ab. Die ausserordentlichen Aufwändungen (Sturmschäden, Renaturierungen, Hochwasserschutz und a.o. Unterhaltsmassnahmen) betragen Fr. 280'500.—. Die Aufwändungen für den Hochwasserschutz Dreibrücken (Bau- und Auflageprojekt, Ausarbeitung Bau- und Unterhaltssperimeter, Probestrecke Rietstrasse usw.), das Notfallschutzprojekt sowie das Vorprojekt Hochwasserschutz Länderenaach (Beitrag Fr. 16'200.—) betragen Fr. 550'000.—. Die Aufwändungen für den Lettenabtrag bei den Baulosen Au, Oberriet und Sennwald betragen Fr. 875'000.—. Für die Sanierung des Steinenbachsämmlers wird ein Kredit von Fr. 500'000.— benötigt. Diese drei Investitionen werden über die Investitionsrechnung finanziert.

Die detaillierten Angaben sind aus dem beiliegenden Budget 2019 ersichtlich.

### **3. Bau- und Auflageprojekt Hochwasserschutz Rheintaler Binnenkanal**

Die Ingenieure der Ingenieurgemeinschaft Holinger AG/B+S Ingenieure AG befassten sich 2018 mit der Optimierung des Vorprojekts, der Plausibilisierung der Hydrologie, den geotechnischen Untersuchungen der Seitendämme, der Ausgestaltung des Rückhalteraums, dem Objektschutz und den ökologischen Aufnahmen im Unterlauf des Gewässers.

Die Projektleitung traf sich 2018 acht Mal und führte mit Interessengruppen weitere Gespräche. Die Begleitgruppe tagte drei Mal. Im Dezember entschieden der Verwaltungsrat des Zweckverbands Rheintaler Binnenkanalunternehmen und die Vollzugskommission der Melioration der Rheinebene, für die Länderenaach ein Vorprojekt für den Hochwasserschutz erstellen zu lassen. Die Abstimmung zwischen Länderenaach, Rietaach und dem Rheintaler Binnenkanal soll so verbessert werden.

### **4. Notfallschutzkonzept**

Nach einer Test- und Analysephase konnten die beiden Messstellen Widnau und Rüthi am 9. Mai 2018 den operativen Betrieb aufnehmen. Einsatzkräfte werden über die kantonale Notrufzentrale alarmiert, die Behörden der Verbandsgebiete werden über den SMS-Dienst mit den Alarmen bedient. Seit dem 14. Juni 2018 sind auch die Hochwasserwarnungen für die Bevölkerung aktiviert. Die Gemeinde Widnau hat ihr eigenes Warnsystem im Herbst 2018 ausser Betrieb genommen und die Abonnenten auf das Warnsystem des RBK hingewiesen. Per Ende 2018 sind in Widnau und in Rüthi insgesamt rund 550 private Abonnenten an das Hochwasserwarnsystem angeschlossen.

## 5. Tätigkeitsbericht des Geschäftsführers

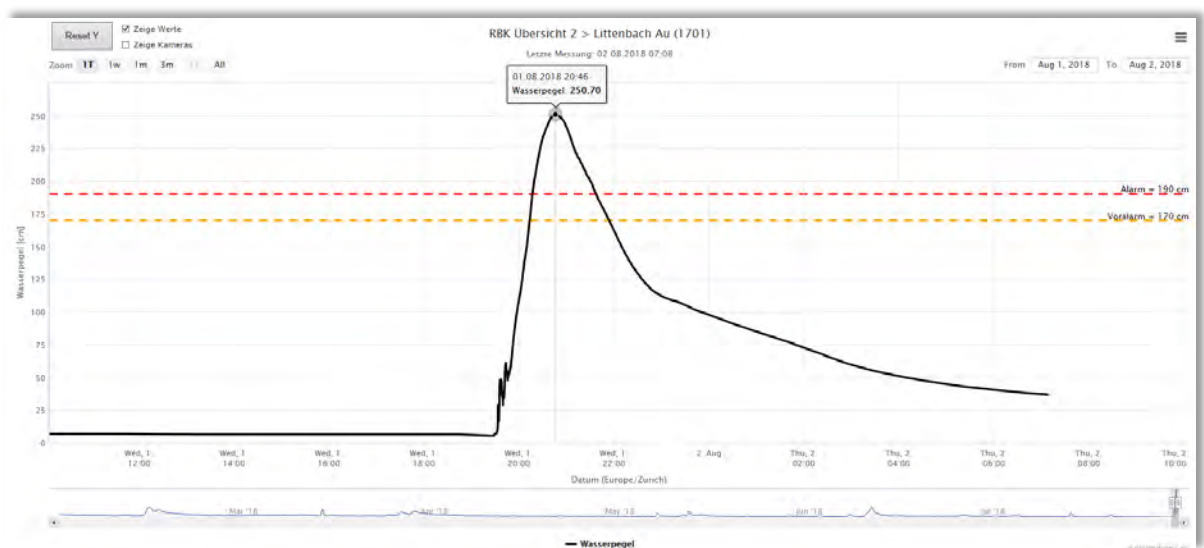
### **Ordentliche Unterhaltsarbeiten**

Die ordentlichen Unterhaltsarbeiten wurden im gesamten Verbandsgebiet im bisherigen Rahmen geplant. Aufgrund des Hitzesommers reduzierte sich der Aufwand für die Arbeiten an den Bewirtschaftungsstrassen und an den Böschungen.

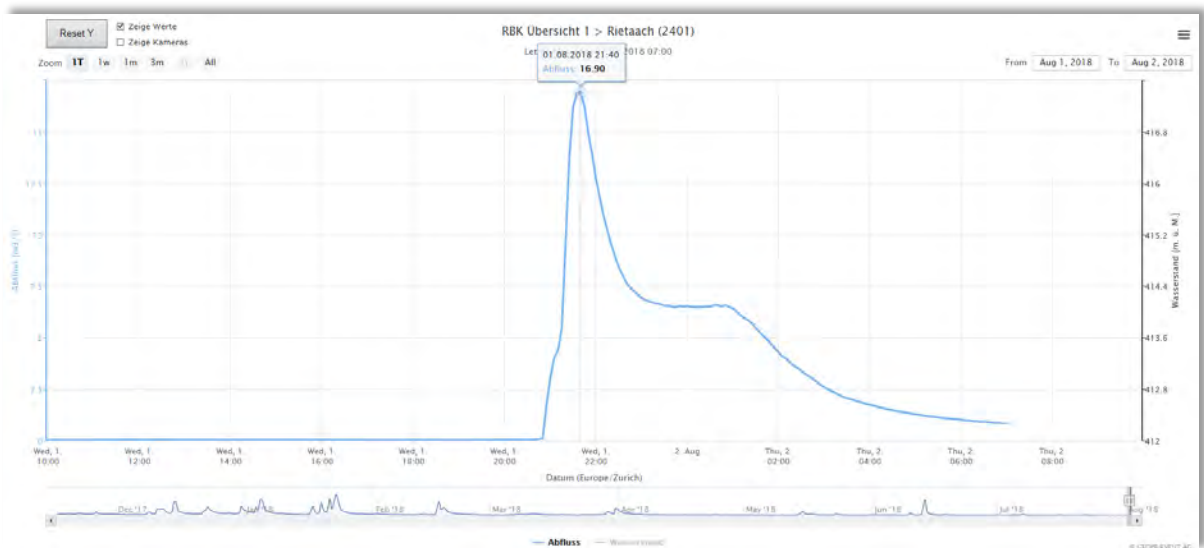
### **Hydrometrie**

Das Jahr 2018 war hydrologisch gesehen sehr trocken. Zwischen März und Ende November stand der Pegel in Widnau mit wenigen Ausnahmen unter dem langjährigen Durchschnitt von 11.1 m<sup>3</sup>/s. Im Sommer herrschte grosse Trockenheit, die Landwirte behelfen sich im Binnenkanal mit ihren eigenen Mitteln. Oberhalb der Mündung des Steinenbachs in den Rheintaler Binnenkanal in Sennwald war der RBK nur wasserführend, weil eine Baustelle das geklärte Wasser einer Grundwasserabsenkung in den Kanal leitete.

Am Abend des 1. August 2018 überquerte ein Hagelgewitter, gefolgt von Starkregen, die Ostschweiz. Im Einzugsgebiet des Rheintaler Binnenkanals gab es keine nennenswerten Schäden. Der Littenbach überschritt in Au den Alarmwert.



Die Rietaach bei der ARA in Altstätten wuchs am Abend des 1. Augusts 2018 innerhalb einer Stunde von 50 l/s auf 16.9 m<sup>3</sup>/s an, was einer Vervielfachung um den Faktor 338 entspricht. Dennoch führte es zu keinen Problemen.



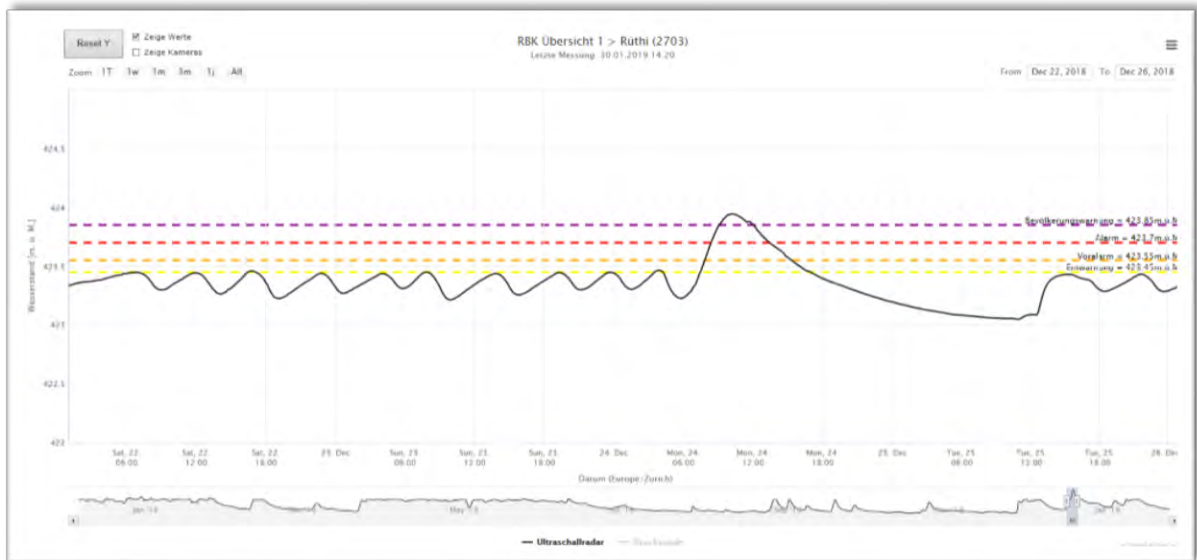
Der Sturm vom 1. August 2018 verursachte vor allem Schäden an Bäumen. Ein Baum fiel in Au über die Binnenkanalstrasse. Glücklicherweise kam niemand zu Schaden. Ansonsten fielen grössere Äste auf die Kanalstrasse und die angrenzenden Landwirtschaftspartellen.



Au, ca. km 3.1 rechts



Au, ca. km 3.4 rechts



Ab Mitte Dezember fiel in der Ostschweiz ausgiebig Schnee bis in die Niederungen. In der Nacht vom 23. Dezember 2018 auf den 24. Dezember 2018 und am Morgen des 24. Dezembers 2018 regnete es über dem Hohen Kasten und den Kreuzbergen sehr stark. Dies führte wegen den erhöhten Temperaturen dazu, dass der Oberlauf des RBK schnell sehr stark anstieg. Um 7.54 Uhr wurde der Voralarm ausgelöst, eine halbe Stunde später löste die KNZ den Hauptalarm aus. Um 9 Uhr wurde die automatisch ab dem Geopraevent-Server generierte Bevölkerungswarnung per SMS verschickt. Dank der fallenden Temperaturen und dem einsetzenden Schneefall beruhigte sich die Lage in Rüthi um die Mittagszeit.

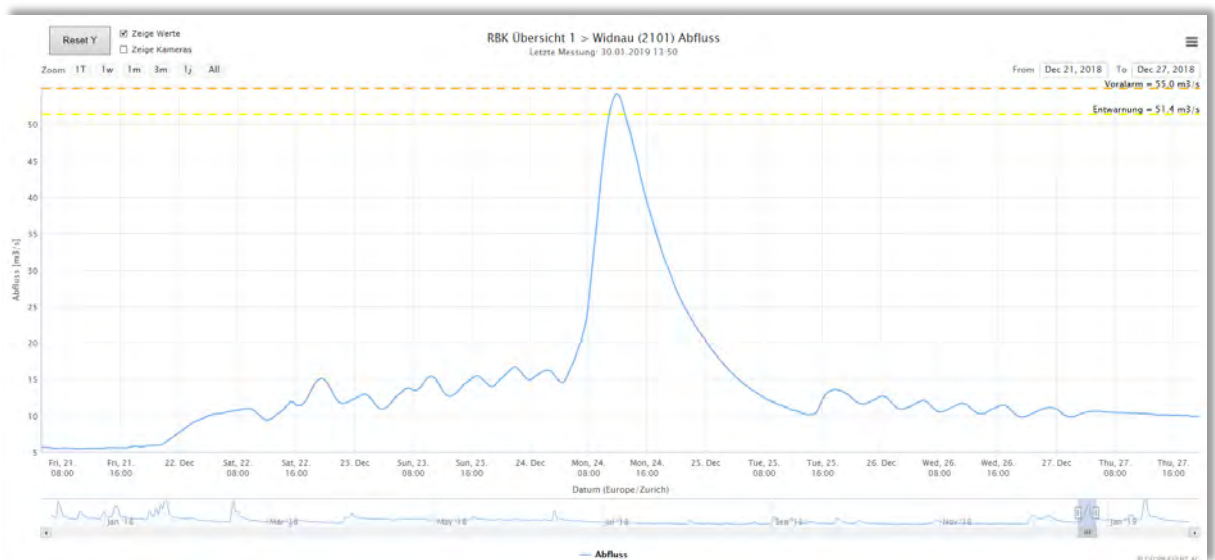


Rüthi, km 21.85 flussaufwärts



Rüthi, km 21.85 flussabwärts

Der höchste Abfluss des Jahres in Widnau wurde am Montag, 24. Dezember 2018, um 11.50 Uhr, mit rund 54.20 m<sup>3</sup>/s gemessen. In Widnau war die Situation weit weniger gravierend als in Rüthi. Der Pegel für die Auslösung des Voralarms wurde um 1 cm unterschritten.



Im mittleren und unteren Rheintal kam es zu keinen Problemen.

### **Wasserfracht (Messstelle Widnau)**

Das Jahresmittel der Wasserfracht im Jahr 2018 betrug 6.76 m<sup>3</sup>/s (2017: 9.10 m<sup>3</sup>/s). Im Vergleich zum Vorjahr hat die Wasserfracht um rund 25% abgenommen, gegenüber 2017 sogar um knapp 40% (11.0 m<sup>3</sup>/s). Seit Beginn der Messkampagne im Jahr 1982 war der minimale monatliche Wasserabfluss in acht von zwölf Monaten nicht derart tief wie im 2018. Auch bei Minimal- und Maximaltemperatur des Wassers wurden 2018 zwölf von vierundzwanzig Extremwerte erreicht.

### **Hochwasserschutz - Lettenabtrag**

#### *Zusammenzug 5. Etappe, Sommer/Herbst 2018*

Im Jahr 2018 wurde in den Gemeinden Au, Montlingen und Rüthi/Lienz eine Kubatur von 5'132 m<sup>3</sup> fest/6'416 m<sup>3</sup> lose abgetragen.

- Abtrag Baulos Au 1'500 m<sup>3</sup> fest/1'875 m<sup>3</sup> lose
- Abtrag Baulos Montlingen 1'517 m<sup>3</sup> fest/1'897 m<sup>3</sup> lose
- Abtrag Baulos Rüthi/Lienz 2'115 m<sup>3</sup> fest/2'644 m<sup>3</sup> lose
- Abtrag Total 5'132 m<sup>3</sup> fest/6'416 m<sup>3</sup> lose
- Bearbeitete Länge ca. 3'310 m
- Abtrag pro Laufmeter ca. 1.55 m<sup>3</sup> fest/1.94 m<sup>3</sup> lose

Mitte September 2018 wurde mit den Arbeiten der 5. Etappe des Sedimentabtrags am Rheintaler Binnenkanal in Au begonnen. Die ausführende Baufirma A. Buschor AG, Altstätten, erstellte neben dem Lettenabtrag auch eine knapp 500 m lange Unterhaltspiste. Diese erleichtert zukünftige Unterhaltsarbeiten. Der Aushub von rund 780 m<sup>3</sup> lose wurde dem Bodenerhaltungsprojekt der Ortsgemeinde Kriessern auf der Parzelle 3960 im Berneggerriet Kriessern zugeführt. Der Rest von 1'095 m<sup>3</sup> lose musste aufgrund von Schwermetallrückständen in die Deponie König nach Oberriet gebracht werden. Der Abbruch der Stützmauer entlang der SBB Trasse in Au konnte noch nicht in Angriff genommen werden.

Das Baulos Montlingen wurde durch die Bruno Mattle AG, Oberriet, Mitte Oktober ausgeführt. Der Aushub von 1'897 m<sup>3</sup> lose konnte beim Bodenerhaltungsprojekt der Ortsgemeinde Rüthi auf Parzelle 1242 im Foren Rüthi verwendet werden.

Das Baulos Rüthi/Lienz bearbeitete die Marty Bauleistungen AG, Sennwald, zwischen Mitte und Ende Oktober. Der Abtrag konnte für das Bodenerhaltungsprojekt auf Parzelle 2847, vordere Herrenmad in Frümsen, verwendet werden.





*Lettenabtrag Au, km 1.85 rechts*



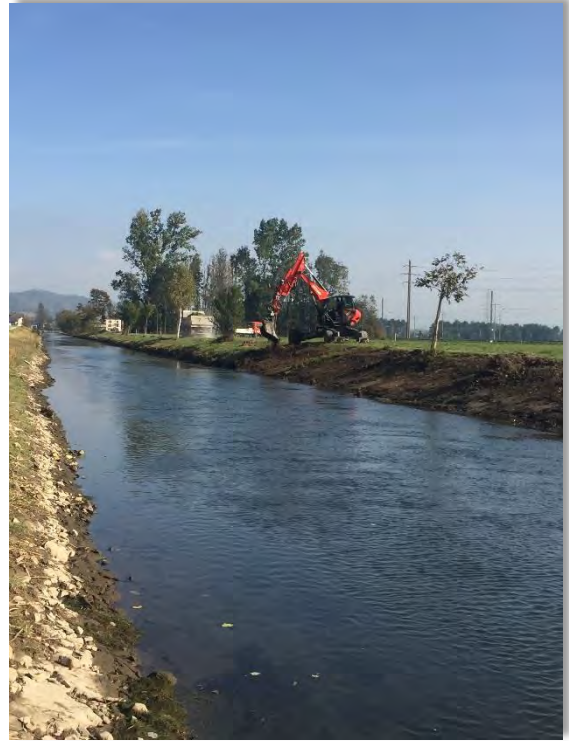
*Lettenabtrag Au, km 3.00 links*



*Lettenabtrag Montlingen, km 15.96 flussabwärts*



Rüthi, km 22.9 links flussaufwärts



Rüthi, km 22.2 rechts

Sämtliche Arbeiten wurden innerhalb der jeweiligen Werkvertragssumme abgerechnet.

Baulos Au	Fr. 191'586.95
Baulos Montlingen	Fr. 47'307.30
Baulos Rüthi/Lienz	Fr. 83'134.05

Die Kosten betragen total Fr. 332'302.50 und liegen Fr. 347'697.50 unter dem bewilligten Budget von Fr. 680'000.—.

### **Böschungen**

Die Böschungen am Rheintaler Binnenkanal wurden wie in den Vorjahren beweidet oder durch die Pächter bzw. das Rheinunternehmen gemäht. Verschiedene Böschungen im Unterlauf des RBK zeigen Anzeichen von kleineren Instabilitäten. Wegen der längeren Niederwasserphase im Sommer 2018 waren die Holzspundwandbretter aus der Bauzeit des Binnenkanals an verschiedenen Stellen zugänglich. Vereinzelt sind vertikale und horizontale Bretter beschädigt, gebrochen oder nicht mehr vorhanden. Die Reparatur dieser Stellen soll im Rahmen des Hochwasserschutzprojekts angegangen werden, sofern es die Situation zulässt. Aufgrund der trockenen Sommermonate musste das Mähregime reduziert werden. Das schlägt sich in der Abrechnung positiv zu Buche. In Montlingen wassern seit Jahrzehnten Kanu- und Schlauchbootfahrer unterhalb des Kraftwerks der SAK ein. Schweiz Tourismus empfiehlt die Strecke zwischen Montlingen und Au als Bootsstrecke. Tausende nutzen jährlich die Möglichkeit, einige ruhige Stunden auf dem Binnenkanal zu verbringen.

Der Zugang ohne Treppe über die Böschung und der Einstieg zum Wasser waren unsicher und wiesen Schäden auf. Deshalb erstellte der Zweckverband 2017 ein Projekt, das nach aufwändigem Bewilligungsverfahren durch die kantonalen Stellen genehmigt wurde. Rund eineinhalb Jahre nach dem ersten Augenschein konnte die neue Bootsstelle am RBK in Betrieb genommen werden.



*Montlingen, km 14.3 rechts*

### **Kiesstrassen**

Auch beim Strassenunterhalt hinterliess die grosse Trockenheit ihre Spuren. In Lienz musste die Strasse wegen den aufgetretenen Rissen gesperrt werden. Im Jahr 2018 wurden insgesamt 1'446 Tonnen Kies und Schotter auf den Kiesstrassen aufgebracht und verdichtet, rund 900 Tonnen weniger als im Vorjahr. Gemeinsam mit dem Rheinunternehmen wurden im September 2018 verschiedene Materialien und Einbauarten geprüft. Auf der linken Gewässerseite zwischen km 10.25 und km 10.75 verwendete man neben dem Standardmaterial Strassenkies 0-16 mm auch bindige Materialien aus Andeer, dem Steinbruch Starkenbach, Ragaz und eine bitumengebundene Version. Alle Materialien wurden sowohl mit dem Strassenfertiger als auch mit dem herkömmlichen Verfahren des Rheinunternehmens eingebracht. Mit dem Versuch wollte man herausfinden, welches Material und welches Einbauverfahren kaufmännisch, unterhaltsbezogen und fahrdynamisch die grössten Vorteile bringt. 2019 sollen die Strassenabschnitte geprüft werden, um das weitere Vorgehen festzulegen.



*Lienz, km 23.1 links flussaufwärts*



*Kriessern, km 10.25-10.75 links*



*Kriessern, km 10.25-10.75 links*



*Kriessern, km 10.25-10.75 links*

## **Brücken**

Im November 2018 wurde die alte Stahlbrücke über den RBK beim Bruggerhorn in St. Margrethen abgebrochen. Besondere Aufmerksamkeit war dem Gewässerschutz geboten, denn beim Versägen und dem Rückbau der Betonteile durften keine Bruchstücke oder Abwasser ins Gewässer gelangen. Die SAK sanierte mit Tauchspezialisten die Sohle des Überlaufbauwerks zwischen Werdenberger und Rheintaler Binnenkanal im Schluuch Sennwald.



*St. Margrethen, km 0.050*



*St. Margrethen, km 0.050*



*Schluuch Sennwald, km 24.130 rechts*

### **Steinenbachsämmler Sennwald**

Alle zwei Jahre wird der Steinenbachsämmler in Sennwald geleert. Im vergangenen Winter wurden bei abgesenktem Wasserstand rund 2'000 m<sup>3</sup> Ablagerungen aus dem Sämmler entfernt. Der Aushub wurde bei zwei Bodenerhaltungsprojekten in Weite verwendet. Im Anschluss an die Aushubarbeiten unterstützte der Zweckverband eine Anfrage bezüglich Sitzgelegenheiten mit der Lieferung eines Steinquaders.



*Steinenbachsämmler Sennwald, km 25.92*

### **Aufforstungen/Alleebäume**

Die jährliche Befahrung fand am 12. September 2018 mit Revierförster Sascha Kobler und Markus Zellweger vom Rheinunternehmen statt. Die Begutachtung ergab, dass am Rheintaler Binnenkanal 51 kranke Bäume gefällt und 16 Bäume gesetzt werden müssen. Am Zapfenbach-Krummenseekanal müssen 21 Bäume weichen und 8 neue Bäume gepflanzt werden. Oberhalb des Steinenbachsämmlers werden 11 Bäume gefällt. Zwischen Stahlbrücke Au und Wasserwerk Au Nord hat sich in den vergangenen Jahren ein Baumbestand entwickelt, der die Sicherheit der Autobahn und des internationalen Radwegs gefährdet. Nach Rücksprache mit dem Revierförster Sascha Kobler wurde beschlossen, die Situation durch eine Sicherheitsfällung zu bereinigen. Die Arbeiten wurden im Dezember 2018 ausgeführt. Das Brennholz wurde an Interessenten verkauft, der Rest wurde gehäckselt und an Fernwärmeunternehmen veräussert.



*Au km 2.1 rechts, Sicherheitsfällung entlang A13*



*Kriessern km 2.9 rechts am ZKK, Sicherheitsfällung*



*Au km 2.1 rechts, Sicherheitsfällung entlang A13*

## **Biberaktivitäten**

Der Biber hat seine Aktivitäten im Einzugsgebiet des RBK weiter ausgebaut. Am Binnenkanal ist eine statthafte Zahl weiterer Bäume zu Schaden gekommen. Deshalb mussten zwischen Au und Montlingen an vielen Bäumen Drahtgitter befestigt werden. Die Kosten für den Biber-schutz stiegen 2018 markant an.



*Au km 4.0 rechts, Biberbefall*



*Balgach, km 8.85 links, Biberbefall*

## **Schlussausführungen**

Dank und Anerkennung gebühren Daniel Dietsche, Leiter Abteilung Rhein und Hydrometrie, Kurt Köppel, Leiter Rheinunternehmen, Claudio Senn, Leiter-Stellvertreter Rheinunternehmen, dem Geschäftsführer Urs Müller, der Kontrollstelle unter dem Präsidium von Adrian Huggenberger sowie der Aktuarin, Andrea Hanselmann.

Den Mitgliedern des Verwaltungsrates sowie Ihnen, sehr geehrte Damen und Herren Delegierte, danke ich für die sehr angenehme Zusammenarbeit, Ihre Unterstützung und Ihr Vertrauen.

Diepoldsau, 28. Februar 2019

ZWECKVERBAND  
RHEINTALER BINNENKANALUNTERNEHMEN  
Der Präsident

Roland Wälter



# **Jahresrechnung**

## **2018**

Kontonummer	Text	31.12.2018	31.12.2017
		Saldo	Saldo
<b>T</b>	<b>BILANZ</b>		
<b>1</b>	<b>Aktiven</b>	<b>2'634'151.65</b>	<b>1'748'582.74</b>
<b>10</b>	<b>Finanzvermögen</b>	<b>2'634'151.65</b>	<b>1'656'281.74</b>
<b>100</b>	<b>Flüssige Mittel</b>	<b>579'606.58</b>	<b>139'513.55</b>
10000	Kasse		
10001	Kasse		
10020	SGKB Kontokorrent		96'382.64
10021	SGKB Kontokorrent	384'612.22	
10022	SGKB Kontokorrent HW-Schutz Konto	194'994.36	43'130.91
<b>101</b>	<b>Guthaben</b>	<b>2'048'449.86</b>	<b>1'510'824.49</b>
10101	Forderungen aus Lieferungen und Leistungen	600.00	
10110	Kontokorrent Staatsbuchhaltung		
10130	Gebühren, Abgaben, Entgelte (Debitoren)		3'505.00
10140	Ausstehende Gemeindebeiträge HW Schutz RBK		1'507'319.49
10141	Transferforderungen (Hochwasserschutz)	2'047'849.86	
10142	Verrechnungssteuern		
10150	Verrechnungssteuern		
10190	Übrige Guthaben		
<b>102</b>	<b>Anlagen</b>		<b>5'943.70</b>
10200	SGKB Sparkonto		
10205	SGKB Sparkonto Kautio STV Sennwald		5'943.70
10210	Festgeldanlagen		
10231	Festgeldanlagen		
10250	Vorräte		
<b>104</b>	<b>Aktive Rechnungsabgrenzungen</b>		
<b>107</b>	<b>Finanzanlagen</b>	<b>6'095.21</b>	
10711	SGKB Sparkonto Kautio STV Sennwald	6'095.21	
<b>108</b>	<b>Transitorische Aktiven</b>		
<b>11</b>	<b>Verwaltungsvermögen</b>		<b>92'301.00</b>
<b>110</b>	<b>Sachanlagen</b>		<b>92'301.00</b>
11000	Grundstücke		1.00
11010	Brücken		92'300.00
11010.1	Littenbachbrücke		92'300.00
<b>14</b>	<b>Verwaltungsvermögen</b>		
<b>140</b>	<b>Sachanlagen Verwaltungsvermögen</b>		

Kontonummer	Text	31.12.2018	31.12.2017
		Saldo	Saldo
<b>2</b>	<b>Passiven</b>	<b>2'634'151.65</b>	<b>1'748'582.74</b>
<b>20</b>	<b>Fremdkapital</b>	<b>1'154'776.46</b>	<b>554'310.75</b>
<b>200</b>	<b>Laufende Verpflichtungen</b>	<b>98'681.25</b>	<b>554'310.75</b>
20000	Kreditoren manuell	97'823.40	246'119.30
20001	Sozialversicherungsanstalt St. Gallen		1'552.75
20002	Pensionskasse		
20003	Unfallversicherung		695.00
20004	Lohndurchgangskonto		
20005	Kreditoren maschinell		
20022	Investitionskredit Hochwasserschutzprojekt		300'000.00
20025	Kaution STV Sennwald		5'943.70
<b>2005</b>	<b>Interne Kontokorrente</b>	<b>857.85</b>	
20051	Sozialversicherungsanstalt St. Gallen		
20052	Pensionskasse		
20053	Unfallversicherung	857.85	
20054	Lohndurchgangskonto		
<b>204</b>	<b>Passive Rechnungsabgrenzungen</b>		
<b>206</b>	<b>Langfristige Finanzverbindlichkeiten</b>	<b>1'056'095.21</b>	
20641	Investitionskredit Hochwasserschutzprojekt	1'050'000.00	
20642	Kaution STV Sennwald	6'095.21	
<b>208</b>	<b>Langfristige Rückstellungen</b>		
<b>29</b>	<b>Eigenkapital</b>	<b>1'479'375.19</b>	<b>1'194'271.99</b>
<b>290</b>	<b>Eigenkapital</b>		<b>1'194'271.99</b>
29000	Eigenkapital		1'194'271.99
<b>299</b>	<b>Bilanzüberschuss/ -fehlbetrag</b>	<b>1'479'375.19</b>	
29990	Kumuliertes Eigenkapital	1'479'375.19	

Kontonummer	Text	Rechnung 2018 Saldo	Budget 2018 Saldo
	<b>Gewinn</b>	<b>285'103.20</b>	
<b>3</b>	<b>Aufwand</b>	<b>956'550.20</b>	<b>1'223'000.00</b>
<b>30</b>	<b>Personalaufwand</b>	<b>208'389.30</b>	<b>199'000.00</b>
<b>31</b>	<b>Sachaufwand</b>	<b>748'160.90</b>	<b>1'013'000.00</b>
<b>314</b>	<b>Baulicher Unterhalt</b>	<b>629'446.30</b>	<b>985'000.00</b>
31400	Hydrologische Aufwendungen	20'765.20	15'000.00
31401	Strassenunterhalt	108'719.30	135'000.00
31402	Böschungen mähen	63'184.65	120'000.00
31403	Brückenunterhalt	526.35	40'000.00
31404	Zapfenbach	58'372.15	80'000.00
31405	Alleebäume	110'585.40	140'000.00
31406	Grundstückaufwand allgemein	1'749.15	
31407	Kanalprofil	21'473.25	40'000.00
31408	Unterhalt revitalisierte Strecken	63'415.05	35'000.00
31409	Übriger ordentlicher Unterhalt	11'662.65	10'000.00
31410	Sturmschäden	11'774.20	20'000.00
31411	Renaturierungen		
31412	Hochwasserschutz allgemein	14'396.60	180'000.00
31413	Hochwasserschutzprojekt		
31415	Hochwasserschutz Einsätze und Alarmierung	3'238.50	
31419	Übriger ausserordentlicher Unterhalt	139'583.85	170'000.00
<b>317</b>	<b>Spesen</b>	<b>3'039.40</b>	<b>3'000.00</b>
31700	Reisekosten und Spesen	3'039.40	3'000.00
<b>318</b>	<b>Dienstleistungen und Honorare</b>	<b>23'374.20</b>	<b>25'000.00</b>
31800	Dienstleistungen und Honorare	23'374.20	25'000.00
<b>33</b>	<b>Abschreibungen Verwaltungsvermögen</b>	<b>92'301.00</b>	<b>11'000.00</b>
<b>334</b>	<b>Direktabschreibungen</b>	<b>92'301.00</b>	<b>11'000.00</b>
33400	Direktabschreibungen	92'301.00	11'000.00
<b>4</b>	<b>Ertrag</b>	<b>1'241'653.40</b>	<b>1'223'000.00</b>
<b>42</b>	<b>Entgelte</b>	<b>3'436.00</b>	<b>5'000.00</b>
42000	Zinserträge flüssige Mittel		
42700	Pachten, Durchleitungsrechte	3'436.00	5'000.00
<b>43</b>	<b>Verschiedene Erträge</b>	<b>37'218.40</b>	<b>17'000.00</b>
<b>435</b>	<b>Verkäufe</b>	<b>18'995.45</b>	<b>5'000.00</b>
43500	Verkäufe (Holz usw.)	18'995.45	5'000.00
<b>436</b>	<b>Rückerstattungen</b>	<b>18'222.95</b>	<b>12'000.00</b>
43600	Rückerstattungen Personalaufwand	6'154.60	
43610	Rückerstattungen SAK	12'000.00	12'000.00
43620	Rückerstattungen CO2 Abgabe	68.35	
<b>46</b>	<b>Transferertrag</b>	<b>1'200'999.00</b>	<b>1'201'000.00</b>
46200	Gemeindebeiträge	1'200'999.00	1'201'000.00
46900	Beiträge übrige Institutionen / übrige Erträge		



**Bemerkungen zu Budgetabweichungen**  
**Begründung Minder- und Mehrkosten > Fr. 5'000. --**

<b>30000</b>	<b>Personalaufwand</b> Weiterbildung GF, Sitzungsgelder HWS Projekt	<b>Mehraufwand</b>	<b>9'388.70</b>
<b>31400</b>	<b>Hydrologischer Aufwand</b> Aufwand Hydrometrie jahresgenau abgerechnet	<b>Mehraufwand</b>	<b>5'765.20</b>
<b>31401</b>	<b>Strassenunterhalt</b> Trockenheit	<b>Minderaufwand</b>	<b>-26'280.70</b>
<b>31402</b>	<b>Böschungen mähen</b> Trockenheit	<b>Minderaufwand</b>	<b>-56'815.35</b>
<b>31403</b>	<b>Brückenunterhalt</b> Erweiterung Brückenkataster ausstehend	<b>Minderaufwand</b>	<b>-39'473.65</b>
<b>31404</b>	<b>Zapfenbach</b> Trockenheit	<b>Minderaufwand</b>	<b>-21'627.85</b>
<b>31405</b>	<b>Alleebäume</b> Wurzelstockfräsen nicht ausgeführt	<b>Minderaufwand</b>	<b>-29'414.60</b>
<b>31407</b>	<b>Kanalprofil</b> Böschungssanierung St.Margrethen nicht ausgeführt	<b>Minderaufwand</b>	<b>-18'526.75</b>
<b>31408</b>	<b>Unterhalt revitalisierte Strecken</b> Sonderaufwand Rüthi zweijährlich	<b>Mehraufwand</b>	<b>28'415.05</b>
<b>31410</b>	<b>Sturmschäden</b> Witterungsbedingt	<b>Minderaufwand</b>	<b>-8'225.80</b>
<b>31412</b>	<b>Hochwasserschutz allgemein</b> Kolke Diepoldsau und Neue Welt/Kamor nicht ausgeführt	<b>Minderaufwand</b>	<b>-165'603.40</b>
<b>31419</b>	<b>Übriger ausserordentlicher Aufwand</b> Keine Anwaltskosten, Ausbaggerung Tratthof	<b>Minderaufwand</b>	<b>-30'416.15</b>
<b>33400</b>	<b>Direktabschreibungen</b> Abschreibung Littenbachbrücke	<b>Mehraufwand</b>	<b>81'301.00</b>
<b>43600</b>	<b>Rückerstattungen Personalaufwand</b> Krankentaggeld Unfall GF	<b>Mehrertrag</b>	<b>6'154.60</b>
<b>43500</b>	<b>Verkäufe</b> Mehranfall Holz	<b>Mehrertrag</b>	<b>13'995.45</b>

# **Budget 2019**

mit detaillierten Angaben



## Zusammenstellung Budget 2019

2019

2018

### 1. Investitionsrechnung

- Finanzierung über Investitionskredit **1'925'000.00** 0.00

### A. Ordentlicher Aufwand

- Finanzierung aus ordentlichem Beitrag **826'500.00** 853'000.00  
(Gesamtaufwand ohne ausserordentlicher Unterhalt)

### B. Ausserordentlicher Aufwand

- Finanzierung aus ausserordentlichem Beitrag **280'500.00** 370'000.00

## Gemeindebeiträge für 2019

- ordentlicher Gemeindebeitrag **800'500.00** 831'000.00

-ausserordentlicher Gemeindebeitrag **280'500.00** 370'000.00

**Gemeindebeiträge gesamt 2019** **1'081'000.00** 1'201'000.00

Gemeinde	ordentlich	ausserordentlich	Total
Sennwald	9'686	3'394	<b>13'080</b>
Rüthi	35'462	12'426	<b>47'888</b>
Oberriet	224'300	78'596	<b>302'896</b>
Altstätten inkl. Lienz	66'442	23'282	<b>89'723</b>
Marbach	17'211	6'031	<b>23'242</b>
Rebstein	45'068	15'792	<b>60'860</b>
Balgach	63'560	22'272	<b>85'831</b>
Diepoldsau	19'452	6'816	<b>26'268</b>
Widnau	153'056	53'632	<b>206'687</b>
Berneck	11'607	4'068	<b>15'675</b>
Au	134'644	47'180	<b>181'824</b>
St.Margrethen	20'013	7'013	<b>27'025</b>
<b>Total</b>	<b>800'500</b>	<b>280'500</b>	<b>1'081'000</b>

## Zweckverband RBK; Budget 2019

		Budget 2019	Vorjahr
<b>1</b>	<b>Aktiven</b>	<b>0.00</b>	<b>92'301.00</b>
<b>14</b>	<b>Verwaltungsvermögen</b>	<b>0.00</b>	<b>92'301.00</b>
<b>140</b>	<b>Sachanlagen Verwaltungsvermögen</b>	<b>0.00</b>	<b>92'301.00</b>
14010	Brücken	0.00	92'300.00
14020	Grundstücke	0.00	1.00

### Erfolgsrechnung

		Budget 2019	Vorjahr
<b>3</b>	<b>Aufwand</b>	<b>1'107'000.00</b>	<b>1'223'000.00</b>
<b>30</b>	<b>Personalaufwand</b>	<b>202'000.00</b>	<b>202'000.00</b>
<b>31</b>	<b>Sachaufwand</b>	<b>905'000.00</b>	<b>1'010'000.00</b>
<b>313</b>	<b>Dienstleistungen Dritter</b>	<b>30'000.00</b>	<b>0.00</b>
313000	Dienstleistungen und Honorare	30'000.00	
<b>314</b>	<b>Baulicher Unterhalt</b>	<b>862'500.00</b>	<b>985'000.00</b>
<b>3140</b>	<b>Ordentlicher Unterhalt</b>	<b>582'000.00</b>	<b>615'000.00</b>
314000	Hydrologische Aufwendungen	21'000.00	15'000.00
314001	Strassenunterhalt	135'000.00	135'000.00
314002	Böschungen mähen	120'000.00	120'000.00
314003	Brückenunterhalt	15'000.00	40'000.00
314004	Zapfenbach	80'000.00	80'000.00
314005	Alleebäume (inkl. Aufwand Biberschutz)	167'000.00	140'000.00
314006	Grundstückaufwand allgemein	1'000.00	0.00
314007	Kanalprofil	10'000.00	40'000.00
314008	Unterhalt revitalisierte Strecken	30'000.00	35'000.00
314009	Übriger ordentlicher Unterhalt	3'000.00	10'000.00
<b>3141</b>	<b>Ausserordentlicher Unterhalt</b>	<b>280'500.00</b>	<b>370'000.00</b>
314010	Sturmschäden	20'000.00	20'000.00
314011	Neophyten	20'000.00	
314012	Hochwasserschutz allgemein	157'500.00	180'000.00
314013	Hochwasserschutzprojekt		
314015	Hochwasserschutz Einsätze und Alarmierung	0.00	0.00
314019	Übriger ausserordentlicher Unterhalt	83'000.00	170'000.00
<b>316</b>	<b>Miet- und Pachtzinsen</b>	<b>9'000.00</b>	<b>0.00</b>
316000	Miet- und Pachtzinsen	9'000.00	
<b>317</b>	<b>Spesen</b>	<b>3'500.00</b>	<b>0.00</b>
317000	Reisekosten und Spesen	3'500.00	
<b>318</b>	<b>Dienstleistungen und Honorare</b>	<b>0.00</b>	<b>25'000.00</b>
31800	Dienstleistungen und Honorare		25'000.00
<b>33</b>	<b>Abschreibungen Verwaltungsvermögen</b>	<b>0.00</b>	<b>11'000.00</b>
<b>330</b>	<b>Planmässige Abschreibungen Sachanlagen</b>	<b>0.00</b>	<b>11'000.00</b>
330000	Direktabschreibungen	0.00	11'000.00
<b>36</b>	<b>Transferaufwand</b>	<b>0.00</b>	<b>0.00</b>
<b>365</b>	<b>Wertberichtigungen Verwaltungsvermögen</b>	<b>0.00</b>	<b>0.00</b>
365000	Wertberichtigungen	0.00	0.00



		Budget 2019	Vorjahr
<b>4</b>	<b>Ertrag</b>	<b>-1'107'000.00</b>	<b>-1'223'000.00</b>
<b>42</b>	<b>Entgelte</b>	<b>-22'000.00</b>	<b>-17'000.00</b>
<b>425</b>	<b>Erlös aus Verkäufen</b>	<b>-10'000.00</b>	<b>-5'000.00</b>
425000	Verkäufe (Holz etc.)	-10'000.00	-5'000.00
<b>426</b>	<b>Rückerstattungen</b>	<b>-12'000.00</b>	<b>-12'000.00</b>
426000	Rückerstattungen Personalaufwand	0.00	0.00
426100	Rückerstattungen SAK	-12'000.00	-12'000.00
426200	Rückerstattungen CO2 Abgabe	0.00	0.00
<b>44</b>	<b>Finanzertrag</b>	<b>-4'000.00</b>	<b>-5'000.00</b>
<b>440</b>	<b>Zinsertrag</b>	<b>0.00</b>	<b>0.00</b>
440000	Zinsen flüssige Mittel	0.00	0.00
440200	Zinsen Finanzanlagen	0.00	0.00
<b>447</b>	<b>Liegenschaftenertrag Verwaltungsvermögen</b>	<b>-4'000.00</b>	<b>-5'000.00</b>
447000	Pacht- und Mietzinse Liegenschaften Verwaltungsvermögen	-4'000.00	-5'000.00
<b>46</b>	<b>Transferertrag</b>	<b>-1'081'000.00</b>	<b>-1'201'000.00</b>
<b>463</b>	<b>Beiträge von öffentlichen Gemeinwesen und Dritten</b>	<b>-1'081'000.00</b>	<b>-1'201'000.00</b>
463200	Ordentliche Beiträge von Gemeinden	-800'500.00	-831'000.00
463200	Ausserordentliche Beiträge von Gemeinden	-280'500.00	-370'000.00
<b>469</b>	<b>Verschiedener Transferertrag</b>	<b>0.00</b>	<b>0.00</b>
469000	Beiträge übriger Institutionen / übrige Erträge	0.00	0.00
	Aufwandüberschuss	0.00	0.00

## Details zum Budget 2019

1: Investitionen		Betrag	Total
5'020	Wasserbau		<b>1'925'000.00</b>
50'200	Bau- und Auflageprojekt Hochwasserschutz RBK	470'000.00	
50'201	Sanierung Steinenbachsämmler	500'000.00	
50'202	Notfallschutzkonzept	80'000.00	
50'203	Lettenabtrag 6. Etappe	875'000.00	
<b>A: Ordentliche Aufwendungen</b>			
300'000	Personalaufwand		202'000.00
313'000	Dienstleistungen und Honorare		30'000.00
	Anbindung an RU-GIS	5'000.00	
	Betreuung Homepage	2'000.00	
	Sekretariats- und Verwaltungsarbeiten	5'000.00	
	Software Buchhaltung VRSG	3'000.00	
	Verschiedenes	15'000.00	
314'000	Hydrologische Aufwendungen		21'000.00
	Datenpflege AFU + Externe	16'000.00	
	Betrieb und Wartung der Limnigraphenstationen	5'000.00	
314'001	Strassenunterhalt		135'000.00
	Unterhalt der Kanalstrassen am RBK + ZKK	135'000.00	
314'002	Böschungen mähen		120'000.00
	Mähen der nicht verpachteten Böschungen am RBK	120'000.00	
314'003	Brückenunterhalt		15'000.00
	allg. Brückenunterhalt	15'000.00	
314'004	Zapfenbach		80'000.00
	Unterhalt der Überleitung RBK-ZKK, inkl. Stromkosten	5'000.00	
	Mähen der Böschungen, Anpassung Mähregime 2xmähen	75'000.00	
314'005	Alleebäume RBK (inkl. ZKK)		167'000.00
	Wurzelstöcke fräsen	47'000.00	
	Unterhalt Alleebäume	120'000.00	
314'006	Grundstückaufwand allgemein		1'000.00
	Versicherungen etc.	1'000.00	
314'007	Kanalprofil		10'000.00
	Verschiedenes	10'000.00	
	Lettenabtrag 6. Etappe (wird mit neuem Bauperimeter abgerechnet)		fremdfinanziert
314'008	Unterhalt revitalisierte Strecken		30'000.00
	Revitalisierung Rüthi	20'000.00	
	übrige Strecken	10'000.00	
314'009	übriger ordentlicher Unterhalt		3'000.00
	Unterhaltsarbeiten allgemein	3'000.00	
316'000	Miet- und Pachtzinsen	9'000.00	9'000.00
317'000	Reisekosten und Spesen	3'500.00	3'500.00
330'000	Restabschreibung Brücke Littenbach		0.00
<b>Total ordentlich</b>			<b>826'500.00</b>
<b>B: Ausserordentliche Aufwendungen</b>			
314'010	Sturmschäden		20'000.00
314'011	Neophyten		20'000.00
314'012	Hochwasserschutz allgemein		157'500.00
	- Instandstellung Kolke Diepoldsau (Planung+ Ausführung)	150'000.00	
	- Projekt "Neue Welt, Kamor" Rüthi		
	- Echolotaufnahmen Sohle Rüthi	7'500.00	
314'013	Hochwasserschutzprojekt		
314'015	Hochwasserschutz Einsätze und Alarmierung		
314'019	Übriger ausserordentliche Unterhaltsmassnahmen		83'000.00
	Nistkästen am Zapfenbach	3'000.00	
	Vorarbeiten Steinenbachsämmler	50'000.00	
	Planung Steinenbachsämmler, Sennwald	30'000.00	
<b>Total ausserordentlich</b>			<b>280'500.00</b>
<b>Total Aufwand</b>			<b>1'107'000.00</b>

# Investitionsrechnung (über Kostenteiler abzurechnen)

## Finanzierung über Investitionskredit

### Hochwasserschutz Drei Brücken

50'200	Hochwasserschutzprojekt	
	- Bau- und Auflageprojekt (brutto vor Subventionen)	200'000.00
	Planungskosten ca.500'000 CHF	
	Aufteilung je 40% 2018 und 2019, sowie 20% im 2020	
	- Planung Ländernach, Regionales Entwässerungskonzept	50'000.00
	- Probeversuch Hybridpfähle (Foundation Rückhaltedamm)	200'000.00
	- Ausarbeitung Bau- und Unterhaltsperimeter	5'000.00
	- Neuer Zweckverbandsvertrag	5'000.00
	- Verschiedene Kosten: Beratung, Homepage, Anlässe	5'000.00
	- Öffentlichkeitsarbeit	5'000.00

**Hochwasserschutzprojekt RBK** **470'000.00**

---

### Steinenbachsämler, Sennwald

50'201	Sanierung Steinenbachsämler	
	Bauarbeiten	500'000.00

**Total Steinenbachsämler** **500'000.00**

---

### Notfallschutzkonzept

50'202	Messstelle Rietaach - Obermäder, Rebstein	
	Planung und Bau	80'000.00

**Total Notfallschutzkonzept** **80'000.00**

---

### Lettenabtrag

50'203	Lettenabtrag	
	- Baulos Sennwald: 1750m	125'000.00
	- Baulos Oberriet: 2150m	300'000.00
	- Baulos Au: 350m	100'000.00
	- Baulos Au: Abbau Stützmauer	350'000.00

**Total Lettenabtrag** **875'000.00**

---

Saldo per 31.12.2018, abzurechnen mit neuem Perimeter: 2'047'849.86 Fr.

Saldo per 31.12.2019, abzurechnen mit neuem Perimeter: 3'972'849.86 Fr.

# **Finanzplan**

## **2020 - 2024**

# Zweckverband Rheintaler Binnenkanal

Finanzplan 2020 bis 2024

	2020	2021	2022	2023	2024
<b>Ordentlicher Aufwand</b>					
30 Personalaufwand	202'000.00	202'000.00	202'000.00	202'000.00	202'000.00
313 Dienstleistungen Dritter	30'000.00	30'000.00	30'000.00	30'000.00	30'000.00
3140 Ordentlicher Unterhalt	609'000.00	583'000.00	793'000.00	763'000.00	768'000.00
316 Miet- und Pachtzinsen	9'000.00	9'000.00	9'000.00	9'000.00	9'000.00
317 Spesen	3'500.00	3'000.00	3'000.00	3'000.00	3'000.00
330 Planmässige Abschreibungen Sachanlagen	0.00	10'000.00	10'000.00	10'000.00	10'000.00
<b>Ausserordentlicher Aufwand</b>					
3141 Ausserordentlicher Unterhalt	140'000.00	40'000.00	40'000.00	40'000.00	40'000.00
<b>Total</b>	<b>993'500.00</b>	<b>877'000.00</b>	<b>1'087'000.00</b>	<b>1'057'000.00</b>	<b>1'062'000.00</b>
<b>Erträge</b>					
42 Entgelte	17'000.00	17'000.00	17'000.00	17'000.00	17'000.00
44 Finanzertrag	5'000.00	5'000.00	5'000.00	5'000.00	5'000.00
46 Ordentliche Beiträge Gemeinden	784'000.00	794'000.00	984'000.00	984'000.00	984'000.00
46 Ausserordentliche Beiträge Gemeinden	190'000.00	40'000.00	40'000.00	40'000.00	40'000.00
<b>Total</b>	<b>996'000.00</b>	<b>856'000.00</b>	<b>1'046'000.00</b>	<b>1'046'000.00</b>	<b>1'046'000.00</b>
<b>Ausserordentliche Aufwändungen</b>					
31413 Hochwasserschutzprojekt abzüglich Subventionen und Beiträge Dritter					
<b>Aufteilung gemäss Perimeter</b>	<b>725'000.00</b>	<b>710'000.00</b>	<b>3'000'000.00</b>	<b>3'000'000.00</b>	<b>2'515'000.00</b>

# **Bericht der Kontrollstelle**

**Bericht der Geschäftsprüfungskommission an die Delegiertenversammlung Zweckverband Rheintaler Binnenkanalunternehmen**

Im Rahmen der gesetzlichen Bestimmungen haben wir die Buchführung, die Jahresrechnung und die Amtsführung für das Rechnungsjahr 2018 sowie die Anträge des Rates über Budget und Finanzbedarf für das Rechnungsjahr 2019 geprüft.

Für die Jahresrechnung und die Amtsführung ist der Verwaltungsrat verantwortlich, während unsere Aufgabe darin besteht, diese zu prüfen und zu beurteilen.

Wir prüften die Posten und Angaben der Jahresrechnung mittels Analysen und Erhebungen auf der Basis von Stichproben. Ferner beurteilten wir die Anwendung der massgebenden Haushaltsvorschriften, die wesentlichen Bewertungsentscheide sowie die Darstellung der Jahresrechnung als Ganzes. Bei der Prüfung der Amtsführung wird beurteilt, ob die Voraussetzungen für eine gesetzeskonforme Amtsführung gegeben sind.

Gemäss unserer Beurteilung entsprechen die Buchführung, die Jahresrechnung und die Amtsführung sowie die Anträge des Rates über Budget und Finanzbedarf den gesetzlichen Bestimmungen.

Aufgrund unserer Prüfungstätigkeit stellen wir folgende Anträge:

1. Die Jahresrechnung 2018 des Zweckverbands Rheintaler Binnenkanalunternehmen sei zu genehmigen.
2. Die Anträge des Rates über Budget und Finanzbedarf für das Rechnungsjahr 2019 seien zu genehmigen.

Diepoldsau, 7. Februar 2019

Die Geschäftsprüfungskommission



Adrian Huggenberger, Präsident



Ivo Herrsche



Daniel Mosch

# **Liegenschafts- verzeichnis**



## Liegenschaftsverwaltung: Alle Grundstücke sortiert nach Gemeinde / Grundstück

Gemeinde	Grundstück	Weiler	Verkehrswert	Fläche in m <sup>2</sup>
16 St. Margrethen	739	RBK, Neugrüt	Fr. 100.00	46'096
16 St. Margrethen	2718	RBK, Bruggerhorn	Fr. 0.00	24'573
17 Au SG	3	RBK, Rheinauen	Fr. 0.00	45'320
17 Au SG	574	RBK	Fr. 0.00	34'804
17 Au SG	1489	Monstein	Fr. 0.00	1'782
17 Au SG	2203	RBK	Fr. 0.00	21'905
17 Au SG	2204	RBK	Fr. 0.00	25'874
20 Diepoldsau	1240	Zapfenbach, Krummensee	Fr. 0.00	26'755
20 Diepoldsau	1294	RBK, Moosanger	Fr. 0.00	27'514
20 Diepoldsau	1299	RBK, Wilerhütte	Fr. 0.00	3'681
20 Diepoldsau	1671	RBK, Krummensee	Fr. 0.00	5'706
21 Widnau	629	RBK, Ägetholz	Fr. 0.00	17'099
21 Widnau	844	RBK, Botenau	Fr. 0.00	38'813
24 Altstätten	20045	RBK, Schleusenschutzhütte	Fr. 11'000.00	15'337
24 Altstätten	20051	RBK, Schluuch	Fr. 0.00	36
24 Altstätten	20060	RBK, Oberwis	Fr. 0.00	13'466
26 Oberriet SG	2021	RBK, Auen	Fr. 0.00	11'982
26 Oberriet SG	2086	RBK, Sandgrueb	Fr. 0.00	24'288
26 Oberriet SG	2126	RBK, Sandgrueb	Fr. 0.00	12'809
26 Oberriet SG	2150	RBK, Aubach	Fr. 0.00	6'639
26 Oberriet SG	2219	Zapfenbach, Schneggengarten	Fr. 0.00	9'650
26 Oberriet SG	2229	Loserrenkanal, Schneggengarten	Fr. 0.00	6'359
26 Oberriet SG	2527	Zapfenbach, Schneggengarten	Fr. 0.00	13'115
26 Oberriet SG	2545	Zapfenbach, Sandgrueb	Fr. 0.00	2'892
26 Oberriet SG	2586	RBK, Gütli	Fr. 0.00	30'785
26 Oberriet SG	3047	RBK, Baier	Fr. 0.00	22'801
26 Oberriet SG	3196	Zapfenbach, Auertäli	Fr. 0.00	16'432
26 Oberriet SG	3400	RBK, Baier	Fr. 0.00	45'420

## Liegenschaftsverwaltung: Alle Grundstücke sortiert nach Gemeinde / Grundstück

Gemeinde	Grundstück	Weiler	Verkehrswert	Fläche in m <sup>2</sup>
26 Oberriet SG	3490	RBK, unterer Dreier	Fr. 0.00	59'597
26 Oberriet SG	3602	Zapfenbach, Gütli	Fr. 0.00	21'440
26 Oberriet SG	3807	Zapfenbach, Auen	Fr. 0.00	8'231
26 Oberriet SG	3894	RBK, Isenriet	Fr. 0.00	62'024
26 Oberriet SG	3988	Zapfenbach, Schwelli	Fr. 0.00	7'037
26 Oberriet SG	3989	RBK, Berneggerriet	Fr. 0.00	66'535
26 Oberriet SG	3994	Zapfenbach, Krummensee	Fr. 0.00	12'647
26 Oberriet SG	4135	Zapfenbach, Baggersee	Fr. 0.00	19'445
26 Oberriet SG	4822	RBK, Aubach	Fr. 0.00	11'340
26 Oberriet SG	4849	Zapfenbach, Auen	Fr. 0.00	5'226
26 Oberriet SG	4850	Zapfenbach, Auen	Fr. 0.00	3'915
26 Oberriet SG	4851	Zapfenbach, Auen	Fr. 0.00	1'750
26 Oberriet SG	4852	Zapfenbach, Opizun	Fr. 0.00	5'781
26 Oberriet SG	4853	Zapfenbach, Rächli	Fr. 0.00	5'198
27 Rüthi	456	RBK, obere Au	Fr. 0.00	8'958
27 Rüthi	483	RBK, vor dem Garten	Fr. 0.00	4'369
27 Rüthi	657	RBK, Strackacker	Fr. 0.00	16'616
27 Rüthi	690	RBK, Gerpenacker	Fr. 0.00	9'479
27 Rüthi	700	RBK, Rüti	Fr. 0.00	18'526
27 Rüthi	707	RBK, in den Stöcken	Fr. 400.00	29'348
27 Rüthi	1205	RBK, Riethüsli	Fr. 0.00	24'675
27 Rüthi	1238	RBK, Foren	Fr. 0.00	6'161
28 Sennwald	896	RBK, Möserer	Fr. 0.00	23'367
28 Sennwald	914	RBK, Möserer	Fr. 0.00	7'855
28 Sennwald	972	RBK, Langgrabe	Fr. 0.00	13'136
28 Sennwald	973	Sportplatz/Kiessammler	Fr. 453'000.00	30'995
28 Sennwald	1019	RBK, Feldbüchel	Fr. 0.00	9'081

Total Verkehrswert:

Fr. 464'500.00

# **Prüfungs- und Genehmigungs- vermerke**

## Prüfungs- und Genehmigungsvermerke

Die Richtigkeit der Jahresrechnung 2018 des Zweckverbandes Rheintaler Binnenkanalunternehmen, abgeschlossen per 31. Dezember 2018, bestätigt am 7. Februar 2019.

Zweckverband Rheintaler Binnenkanalunternehmen

Der Geschäftsführer

Urs Müller

Die Jahresrechnung 2018 und der Voranschlag 2019 wurden vom **Verwaltungsrat** am 28. Februar 2019 genehmigt.

Der Präsident

Roland Wälter

Die Aktuarin

Andrea Hanselmann

Geprüft und richtig befunden durch die **Kontrollstelle** am 7. Februar 2019.

Die Revisoren:

Adrian Huggenberger, Präsident

Ivo Herrsche

Daniel Mosch

Unterschriften

siehe Bericht

vom 7. Februar 2019

Die Jahresrechnung 2018 und der Voranschlag 2019 wurden von der **Delegiertenversammlung** am 3. April 2019 genehmigt.

Der Versammlungsleiter

Roland Wälter

Die Protokollführerin

Andrea Hanselmann