

ZWECKVERBAND RHEINTALER BINNENKANALUNTERNEHMEN



RBK Blick Richtung Tratthof im

November 2019

Jahresbericht 2019

Jahresrechnung 2019

Budget 2020

Bericht des Präsidenten über das Jahr 2019

Sehr geehrte Damen und Herren Delegierte

Der Verwaltungsrat hat im vergangenen Jahr an fünf Sitzungen die pendenten Geschäfte behandelt und die notwendigen Beschlüsse gefasst. Für die Ausarbeitung des Hochwasserschutzprojekts fanden neben den ordentlichen Sitzungen zusätzliche Sitzungen im Verwaltungsrat und mit dem Begleitteam statt. Im Wesentlichen hat sich der Verwaltungsrat mit folgenden Aufgaben beschäftigt:

1. Jahresrechnung 2019

Die Jahresrechnung 2019 schliesst bei einem Gesamtaufwand von Fr. 1'424'195.41 und einem Gesamtertrag von Fr. 1'144'164.98 mit einem Verlust von Fr. 280'030.43 ab. Das Eigenkapital beträgt Fr. 1'199'344.76 (Vorjahr Fr. 1'479'375.19).

Gegenüber dem Budget resultierte ein Mehraufwand von Fr. 13'478.55 beim Personal (Konto 30), von Fr. 5'625.15 bei den Mäharbeiten am Zapfenbach (Konto 314004), von Fr. 6'346.10 beim Unterhalt der revitalisierten Strecken (Konto 314008) von Fr. 16'648.05 bei der Neophytenbekämpfung (Konto Nr. 314011), von Fr. 43'080.— beim HWS Projekt (Konto 314013) und Fr. 520'335.85 beim Lettenabtrag (Konto 314215) durch die Umbuchung in die laufende Rechnung. Mit dieser Umbuchung wurden alle Lettenabträge ausserhalb des Hochwasserschutzprojektes der Jahre 2014 bis und mit 2019 abgerechnet. Die Umbuchung hat keinen Einfluss auf die geleisteten Perimeterbeiträge, sondern wurde aus der Kapitalreserve des RBK beglichen und unterliegt somit demselben Perimeter. Zukünftige Lettenabträge ausserhalb des HWS Projektes sind jeweils in der laufenden Rechnung enthalten.

Minderaufwändungen entstanden gegenüber dem Budget von Fr. 5'208.50 bei den Dienstleistungen Dritter (Konto 313000), von Fr. 7'131.80 beim Strassenunterhalt (Konto 314001), Fr. 44'849.15 beim Mähen der Böschungen (Konto 314002), Fr. 8'394.20 beim Brückenunterhalt (Konto 314003), Fr. 147'587.94 beim Hochwasserschutz allgemein (Konto 314012) und Fr. 72'128.40 beim übrigen ausserordentlichen Unterhalt (Konto 314019).

Die detaillierten Angaben sind in der beiliegenden Jahresrechnung 2019 ersichtlich.

2. Budget 2020

Das Budget 2020 wird mit einem Gesamtaufwand von Fr. 1'273'000.—, einem Gesamtertrag von Fr. 1'068'000.— und einem Verlust von Fr. 205'000.— veranschlagt. Die ausserordentlichen Aufwändungen betragen Fr. 435'000.—. Der Lettenabtrag 2020 erfolgt ausserhalb des HWS Projektes und wird in der laufenden Rechnung verbucht.

Die detaillierten Angaben sind aus dem beiliegenden Budget 2020 ersichtlich.

3. Bau- und Auflageprojekt Hochwasserschutz Rheintaler Binnenkanal

Hochwasserschutz

Die Ingenieurgesellschaft Holinger AG, Winterthur und B+S Ingenieure AG, Zürich, nahm die Ausarbeitung des Bau- und Auflageprojekts im Frühjahr 2018 in Angriff. Das optimierte Vorprojekt wurde durch den Verwaltungsrat des Zweckverbandes Rheintaler Binnenkanalunternehmen freigegeben und den involvierten Fachstellen des Kantons St.Gallen am 19. März 2019 eingereicht. Folgende Optimierungen haben stattgefunden: Dammdesign, Entkoppelung Rietstrasse und Dammbauwerk, Füll- und Entleerungsprozess des Rückhalteraumes. Das Projekt wird auf die Massnahmenkonzepte für die Länderen- und Rietaach abgestimmt. Der Entscheid die Länderenaach in das Hochwasserschutzprojekt einzubinden hatte terminliche Folgen.

Im Zusammenhang mit der Abflussmenge wurden im Herbst die Gerinnehydraulik des Rheintaler Binnenkanals, die Seitengewässer und die Siedlungsentwässerung sowie der Einfluss verschiedener Abflussmengen auf die Hochwassersicherheit untersucht. Weiters wurde die Flächenbeanspruchung im Rückhalteraum in Abhängigkeit der Drosselwassermenge aufgezeigt. Mit der Abstimmung auf die Hochwasserschutzprojekte Rietaach, Länderenaach, Littenbach und Äächeli sind die erforderlichen Grundlagen vorhanden. Aus den Erkenntnissen konnte die Projektleitung dem Verwaltungsrat den Vorschlag für die Best-Abflussvariante vorlegen. Auf Basis der Empfehlungen der Projektleitung definierte der Verwaltungsrat am 27. September 2019 die folgenden hydraulischen Rahmenbedingungen für die Erarbeitung des Bauprojekts:

- Grenzpegel Brücke Poststrasse = 404.15 m ü. M.
- Drosselwassermenge = 95 m³/s
- Stauziel Rückhalteraum = 406.50 m ü. M.

Die Vorgaben aus dem Hochwasserschutzprojekt Littenbach-Äächeli mit den maximalen Wasserspiegelhöhen für Äächeli 402.60 m ü. M. und Littenbach 402.04 m ü. M. in den RBK sind mit diesen Rahmenbedingungen gemäss hydraulischem Modell eingehalten.

Im 4. Quartal befasste sich die Projektleitung hauptsächlich mit folgenden Themen:

- Abklärung der Entschädigungsregelung für die landwirtschaftlich genutzten Flächen. Ergänzend wurde durch die Firma Agriexpert eine Kosten-Nutzen-Beurteilung des Hochwasserschutzprojektes für die Landwirtschaft erstellt.
- Neuvermessung Gerinnesohle Rheintaler Binnenkanal zwischen Drei Brücken und Mündung in den Alten Rhein, St.Margrethen
- Einreichung des Vorprojekts Hochwasserschutz Länderenaach an das Amt für Wasser und Energie, St.Gallen per 28. November 2019
- Erfassung Ökologisches Defizit RBK für Bilanzierung im Rahmen des UVB

Finanzen

Für das Hochwasserschutzprojekt wurden die Subventionsbeiträge von Bund, Kanton und allfälligen Dritten (ca. zwei Drittel) im Rahmen der Vernehmlassung des Bauprojekts provisorisch gesprochen. Die Beiträge werden nach der öffentlichen Auflage und Genehmigung des Projektes definitiv festgelegt. Aufgrund des Projektumfangs wird das Hochwasserschutzprojekt am Rheintaler Binnenkanal als Einzelprojekt behandelt.

Die nächsten Schritte

- Erarbeitung der definitiven Gerinne Hydraulik
- Projektierung Hochwasserrückhalteraum Drei Brücken
- Projektierung Gerinne Ausbau Rheintaler Binnenkanal und Rietaach
- Optimierung Entwässerung und Objektschutz im Hochwasserrückhalteraum
- Besprechung der Massnahmen mit den Betroffenen und Beteiligten

Aufgrund verschiedener Abklärungen und der Abstimmung auf die Projekte Rietaach, Ländereanaach, Äächeli und Littenbach ist das Hochwasserschutzprojekt Binnenkanal leicht in Verzug geraten. Bis im Spätsommer 2020 sollte der Entwurf für das Bauprojekt vorliegen. Der Entwurf wird anschliessend Bund und Kanton zur Vorprüfung eingereicht.

Wechsel Geschäftsführer

Urs Müller, der drei Jahre als Geschäftsführer für den Zweckverband Rheintaler Binnenkanalunternehmen tätig war, hat am 1. November sein neues Amt als Stadtpräsident von Rheineck angetreten. Der Verwaltungsrat dankt Urs Müller für die gute Zusammenarbeit und wünscht ihm für die Zukunft alles Gute und viel Erfolg.

Am 1. Oktober 2019 hat Sascha Weder die operative Leitung des Binnenkanalunternehmens übernommen. Nach der Lehre als Tiefbauzeichner hat sich Sascha Weder zum Bauingenieur FH weitergebildet und gleichzeitig ein eigenes Konstruktionsbüro für Ingenieurbau geführt. Seither war er in verschiedenen Leitungsaufgaben in der Privatwirtschaft tätig und hat diverse Weiterbildungen absolviert. Er bringt mehrjährige Erfahrung und fundiertes Wissen in den Bereichen Hoch- und Tiefbau mit. Der Verwaltungsrat heisst Sascha Weder herzlich willkommen und wünscht ihm viel Freude und Erfolg bei der neuen Aufgabe.

5. Tätigkeitsbericht des Geschäftsführers

Ordentliche Unterhaltsarbeiten

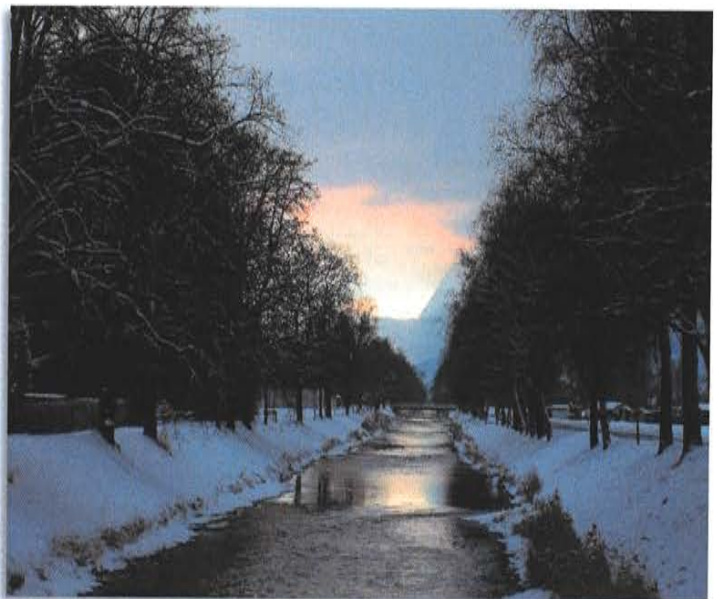
Die ordentlichen Unterhaltsarbeiten wurden im gesamten Verbandsgebiet im bisherigen Rahmen geplant. Aufgrund des Hitzesommers reduzierte sich der Aufwand für die Arbeiten an den Bewirtschaftungsstrassen und an den Böschungen.

Hydrometrie

Trotz intensivem Schneefall im Januar und anfangs Februar sowie dem dazwischenliegenden Tauwetter führte dies zu keinen Hochwasserproblemen am Rheintaler Binnenkanal.



Tauwetter vermischt mit Regen

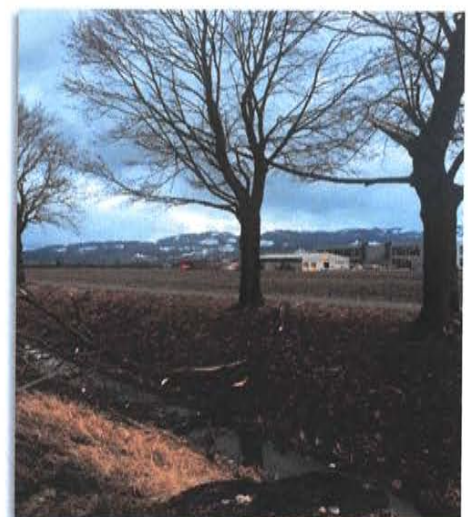


Tauwetter führte zu keinen erwähnenswerten Pegelveränderungen

Am Sonntag, 10. Februar 2019 überquerte das Sturmtief «Uwe» die Schweiz. In Montlingen war der nördliche Dorfteil besonders betroffen. Am Zapfenbach sind grössere Äste auf die Strasse und die benachbarten Schrebergärten gefallen. Glücklicherweise wurden keine Personen verletzt.

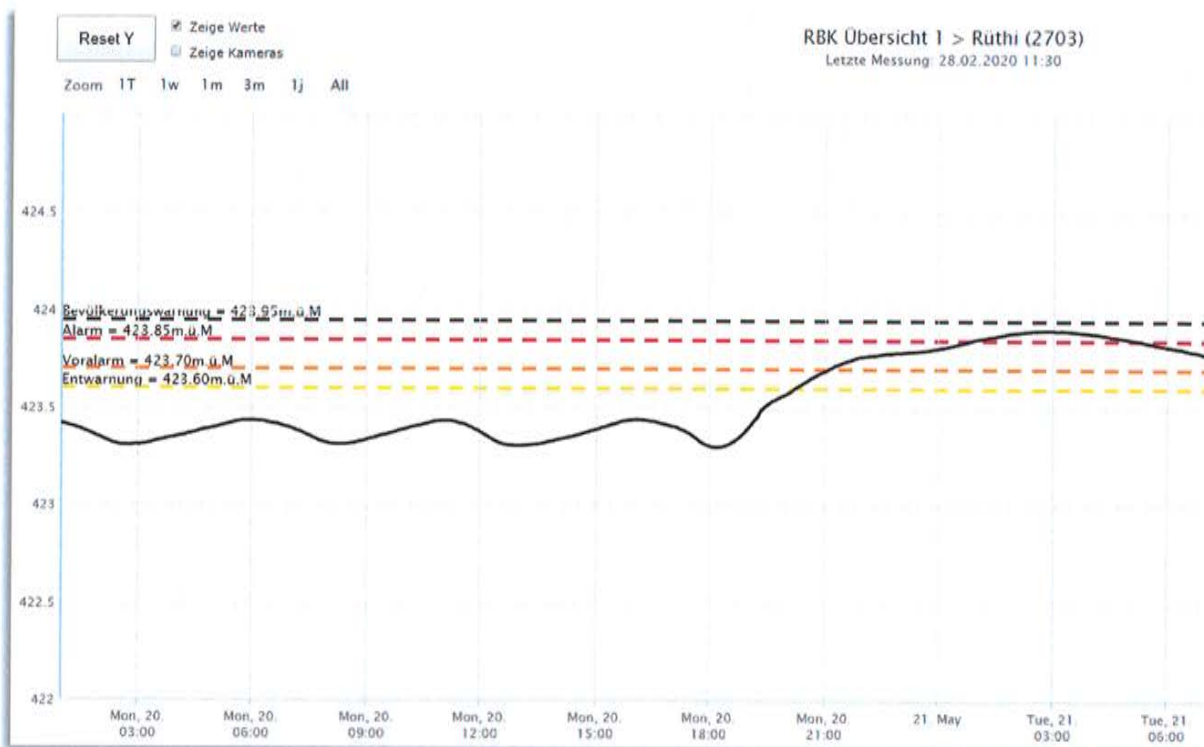


Sturmschäden Zapfenbach

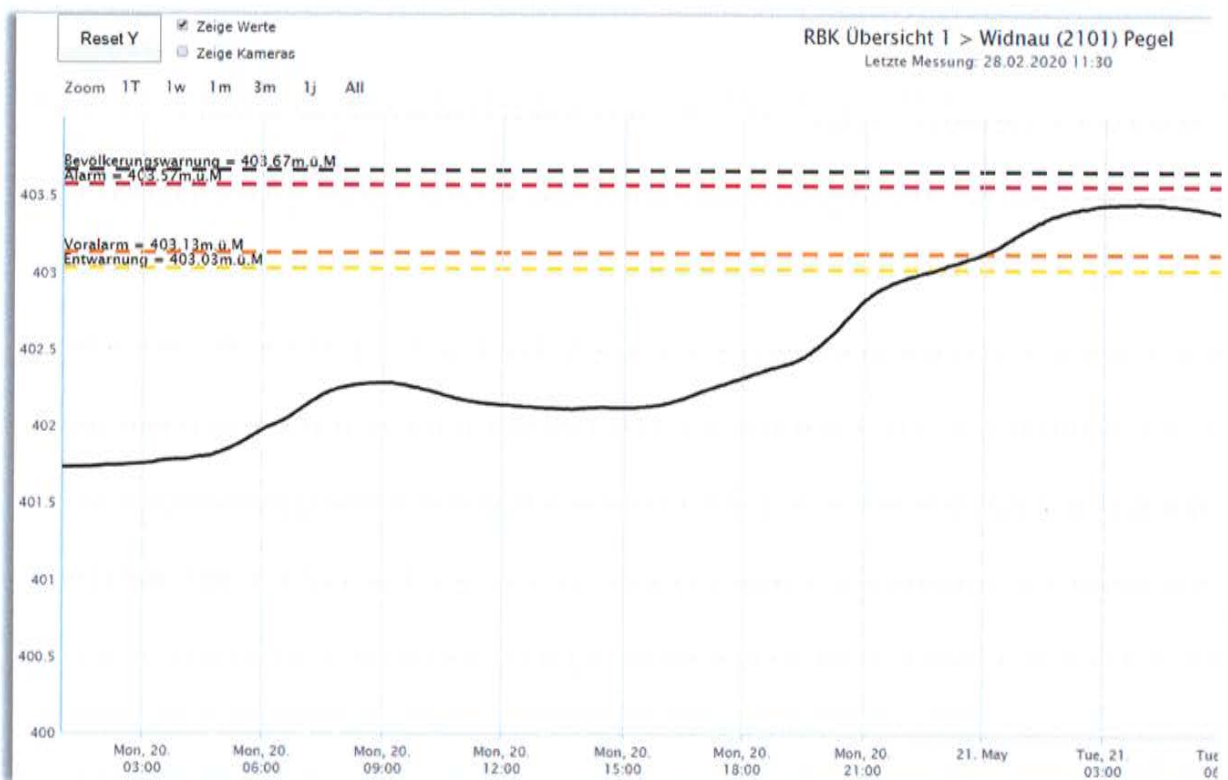


Sturmschäden Zapfenbach

Im Mai 2019 wurde am Binnenkanal in Rüthi der Vor- und Hauptalarm sowie die Bevölkerungswarnung (423.90 m. ü. M.) ausgelöst. Die bereitgestellten Sandsäcke kamen nicht zum Einsatz. In Widnau wurde durch das Tief «Axel» der Voralarm ausgelöst (403.46 m. ü. M.). Der Vor- und Hauptalarm Rüthi wurde in der Nacht vom 20. Mai auf den 21. Mai ausgelöst.



Pegelmessung Rüthi, Bevölkerungsalarm alt bei 423.90 m. ü. M. - neu 423.95 m. ü. M. nach Fertigstellung Projekt «neue Welt»

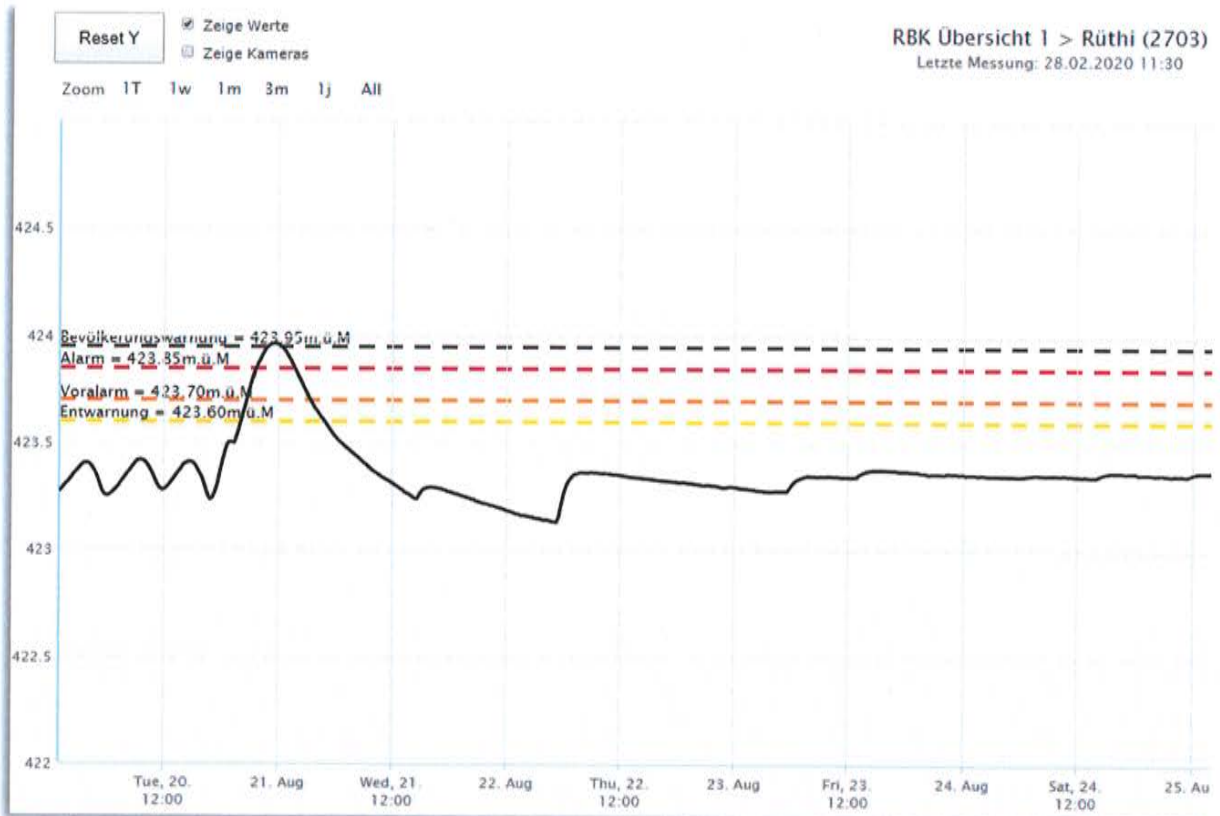


Abflussmenge Widnau - in Widnau wurde bei diesem Ereignis der Voralarm ausgelöst



Binnenkanal bei der Einmündung Ländereanaach, Widnau

Im August springt die Messstelle in Rüthi drei Mal an. Am 21. August und am 28. August wurde auch die Bevölkerungswarnung ausgelöst. Mit einem Pegel von 423.96 m. ü. M. erreichte die Messstelle am 21. August um 0.40 Uhr den höchsten Pegel seit Messbeginn am 12. Dezember 2017.

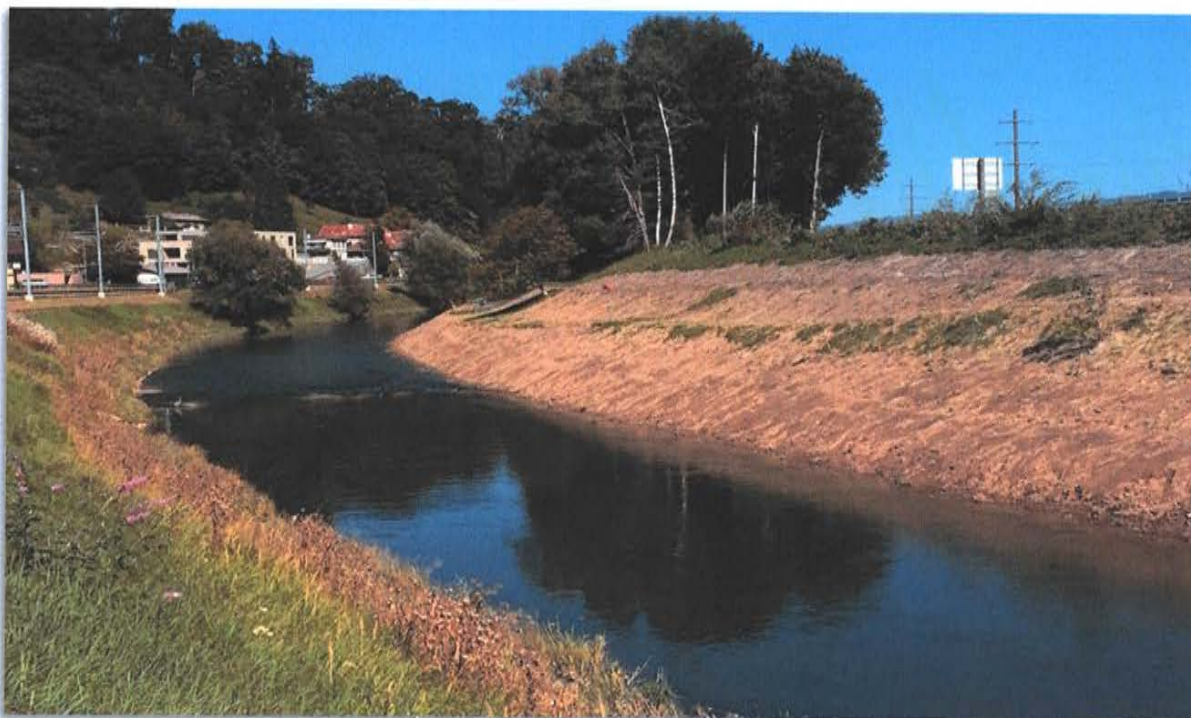


Pegelmessung Rüthi

Hochwasserschutz - Lettenabtrag

Baulos Au

Mit dem Lettenabtrag in Au wurde anfangs September die Baupiste erstellt. Die Arbeiten konnten Ende September abgeschlossen werden. Dem Bodenerhaltungsprojekt Isenriet, Kriessern, wurden 1'572 m³ Erdmaterial zugeführt. Das Baulos Au konnte Fr. 16'000.— unter der Werkvertragssumme abgerechnet werden.



Lettenabtrag Baulos Au



Bodenerhaltung Isenriet, Kriessern

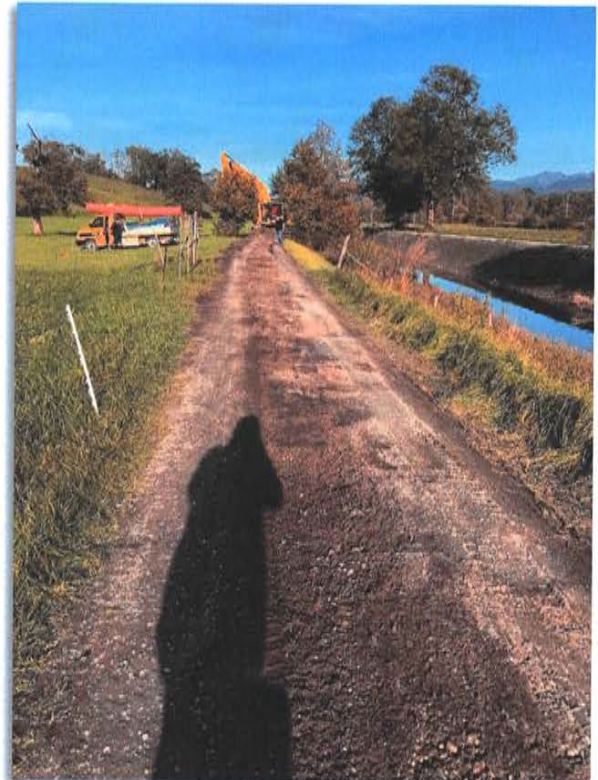
Baulos Oberriet und Baulos Sennwald

Im Oktober 2019 startet die Bruno Mattle AG mit den Arbeiten für den Lettenabtrag in Oberriet. Dem Bodenerhaltungsprojekt Foren in Rüthi werden 4'408 m³ Erdmaterial geliefert. Die Abrechnung erfolgte Fr. 15'000.— unter der Werkvertragssumme.

In der Gemeinde Sennwald wurden 2'211 m³ Letten abgetragen und ebenfalls dem Bodenerhaltungsprojekt Foren, Rüthi zugeführt. Die Kosten wurden um Fr. 18'000.— überschritten. Die höheren Kosten ergaben sich aus der Zufahrt, die eine ungenügende Kofferung aufwies. Die Zufahrt musste verstärkt werden.



Lettenabtrag Sennwald



Kofferung Unterhaltspiste Sennwald

In der Summe konnte die 6. Etappe der Lettenabträge Au, Oberriet und Sennwald mit Fr. 229'000.— abgerechnet werden, die Werkvertragssumme für die drei Baulose war mit Fr. 241'000.— veranschlagt. Im Budget 2019 ist für die 6. Etappe ein Betrag von Fr. 525'000.— enthalten. Die Budgetabweichung ist darauf zurückzuführen, dass sämtliches Erdmaterial in Bodenerhaltungsprojekte fliessen konnte, was zu massiven Einsparungen geführt hat.

Brücken

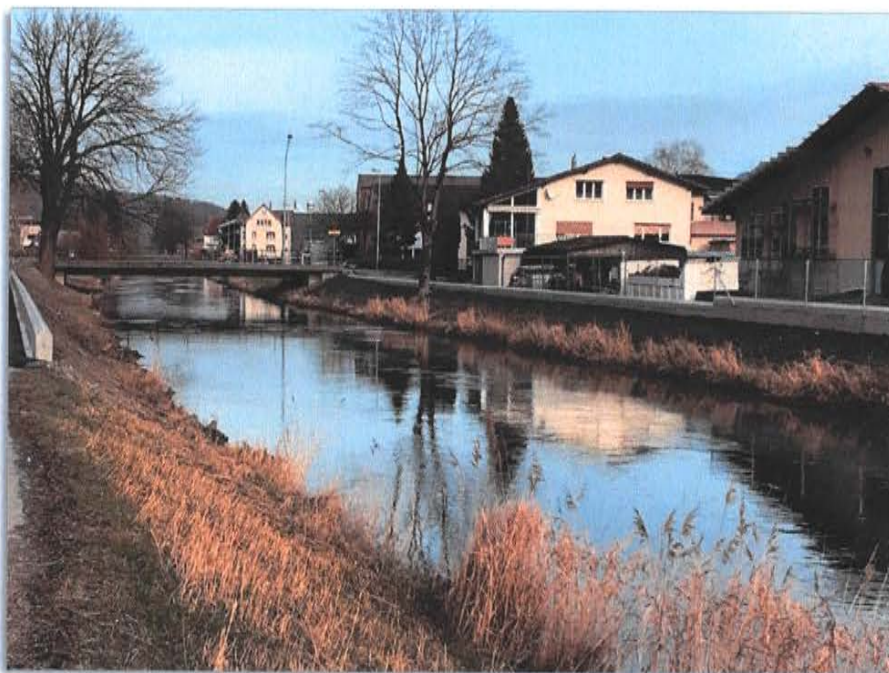
Die Fachwerkbrücke bei der Überführung Lienz, sowie die Fachwerkbrücke parallel zum Binnenkanal über die Rietaachmündung bei Drei Brücken wurden auf ihre mögliche Traglast geprüft. Die Arbeitsvergabe erfolgte an die Bänziger und Partner AG, Oberriet.



Fachwerkbrücke Lienz

Dammerhöhung Rüthi

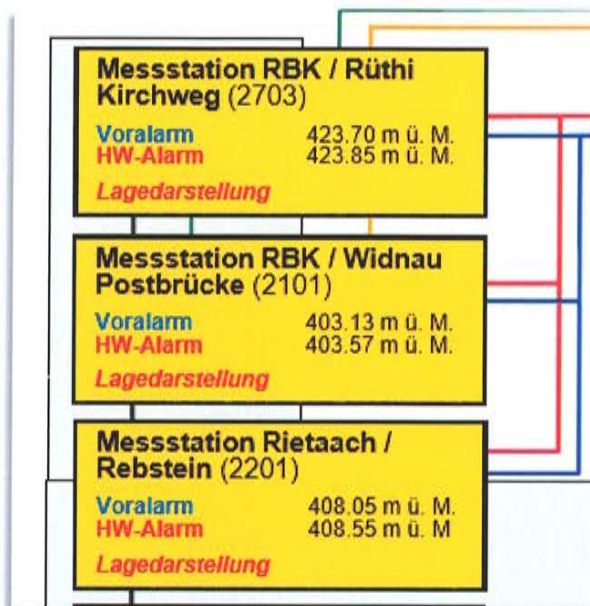
Durch den Hochwasserschutzdamm Rüthi konnte die Alarmierung so angepasst werden, dass der Voralarm nicht bei jedem grösseren Gewitter ausgelöst wird. Im August und Oktober wurde der Voralarm ca. vier Mal ausgelöst. Mit dem Bau der Mauer konnten die Alarmpegel um 15 cm erhöht werden (von 423.70 m. ü. M. auf neu 423.85 m. ü. M.). Seit der Anpassung der Alarmpegel im Oktober 2019 wurde der Voralarm nicht mehr ausgelöst.



Fertigstellung HWS Schutzdamm Projekt «Neue Welt», Rüthi

Notfallschutzkonzept

Im Alarmschema wurden die Anlagen welche vom Zweckverband RBK betreut werden mit der Anlagennummer versehen.



Ergänzung im Notfallkonzept mit Anlage Nummer und neuen Pegelwerten für die Messstelle Rüthi

Messstelle Rietaach

Die Installation der Messstelle Rietaach ist mit Fr. 55'470.— abgerechnet worden. Die Melioration hat sich mit einem Betrag von Fr. 10'000.— an der Anlage beteiligt. Die Messstelle gibt wesentliche Anhaltspunkte da die Rietaach bei Hochwasser den Binnenkanal stark belastet. Diese Messstelle liefert wichtige Informationen um die Pegel zu überwachen und dementsprechend frühzeitig die Notfallstellen zu informieren.



Blick zur Messstelle Rietaach - die Radarmessanlage ist unterhalb der Fussgängerbrücke installiert

Für das Notfallschutzkonzept konnte per Ende Dezember eine Zwischenabrechnung erwirkt werden. Aus der Zusammenstellung resultierte ein beitragsberechtigter Betrag von Fr. 29'514.80. Der Kanton St.Gallen hat dem Zweckverband Fr. 14'757.40 (50%) rückvergütet.

Zur Pegelüberwachung wird eine weitere Messstelle in Montlingen realisiert. Die Messstelle wird unterhalb des Kraftwerks in Montlingen, nach dem Einlauf Dürrenbach, welcher sehr viel Wasser aus dem Appenzellerland bringt, realisiert. Diese Messstelle soll bis Ende 2020 in Betrieb genommen werden. Die Ausschreibung erfolgt voraussichtlich im Frühjahr 2020, die Kosten sind mit Fr. 80'000.— budgetiert.

Steinenbachsämmler Sennwald

Am 4. November 2019 erfolgte der Spatenstich für die Bypassleitung am Steinenbachsämmler. Da für diese Arbeiten das Gewässer nicht tangiert wird, konnte mit den Bauarbeiten begonnen werden. Die Leitungsbauarbeiten wurden Ende Dezember abgeschlossen. Der Bypass konnte abgenommen werden. Somit kann der Bypass im 2020 erstmals seine Funktion bei der Entleerung des Kiessammlers aufnehmen.



Bypassleitung Steinenbachsämmler Sennwald



Auslauf Steinenbachsämmler Sennwald

Renaturierung Rüthi

Bei einer Begehung der Renaturierungsstrecke in Rüthi wurde festgestellt, dass teilweise Kiesbänke verlandet sind. Dies hat zur Folge, dass der Unterhalt in diesen Abschnitten steigt. Es wird ein detaillierter Pflegeplan ausgearbeitet, die Auflandungen werden abgetragen und wieder mit Kies bedeckt. Die Massnahmen dienen der Natur und Fauna und die Aufwendungen für die Unterhaltsarbeiten sinken.



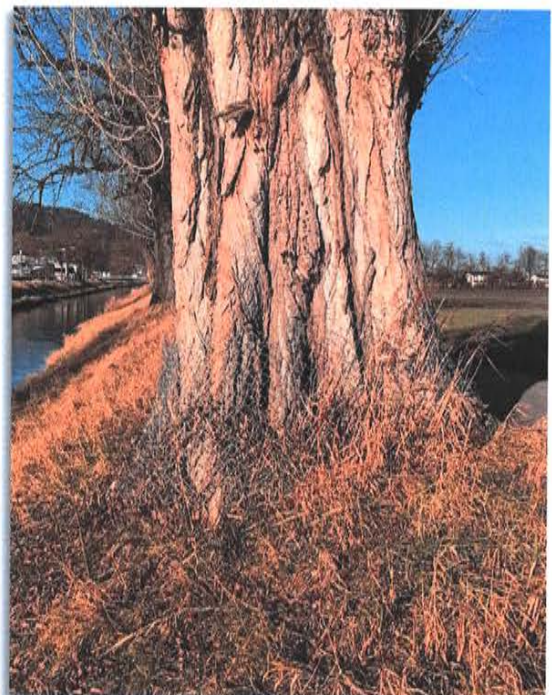
Revitalisierung Rüthi, Drohnenaufnahme November 2019

Biberaktivitäten

Der Biber hält sich auch bei grossen Bäumen nicht zurück. Um dies zu verhindern werden um die Stämme Drahtgitter gezogen.



Der Biber ist ein Thema am Binnenkanal



Einfacher Biberschutz mit Drahtdiagonalgeflecht

Schlussausführungen

Dank und Anerkennung gebühren Daniel Dietsche, Leiter Abteilung Rhein und Hydrometrie, Kurt Köppel, Leiter Rheinunternehmen, Claudio Senn, Leiter-Stellvertreter Rheinunternehmen, dem Geschäftsführer Sascha Weder, der Kontrollstelle unter dem Präsidium von Christoph Hanselmann sowie der Aktuarin Andrea Hanselmann.

Den Mitgliedern des Verwaltungsrates sowie Ihnen, sehr geehrte Damen und Herren Delegierte, danke ich für die sehr angenehme Zusammenarbeit, Ihre Unterstützung und Ihr Vertrauen.

Diepoldsau, 20. Februar 2020

ZWECKVERBAND
RHEINTALER BINNENKANALUNTERNEHMEN

Der Präsident

A handwritten signature in blue ink, appearing to read 'Roland Wälter', is positioned above the printed name.

Roland Wälter

Billanz 2019

Bilanz Zweckverband RBK 2019

Kontonr.	Text	Objektstand 2018		Objektstand 2019	
		Saldo	S/H	Saldo	S/H
T	BILANZ				
1	Aktiven	2'634'151.65	S	2'707'523.62	S
10	Finanzvermögen	2'634'151.65	S	574'578.31	S
100	Flüssige Mittel	579'606.58	S	553'574.17	S
10021	SGKB Kontokorrent	384'612.22	S	434'054.16	S
10022	SGKB Kontokorrent HW-Schutz Konto	194'994.36	S	119'520.01	S
101	Guthaben	2'048'449.86	S	14'757.40	S
10101	Forderungen aus Lieferungen und Leistungen	600.00	S	14'757.40	S
10141	Transferforderungen (Hochwasserschutz)	2'047'849.86	S		
107	Finanzanlagen	6'095.21	S	6'246.74	S
10711	SGKB Sparkonto Kautio n STV Sennwald	6'095.21	S	6'246.74	S
14	Verwaltungsvermögen			2'132'945.31	S
140	Sachanlagen Verwaltungsvermögen			2'132'945.31	S
1407	Anlagen in Bau			2'132'945.31	S
14070	Anlagen in Bau			2'132'945.31	S
2	Passiven	2'634'151.65	H	2'707'523.62	H
20	Fremdkapital	1'154'776.46	H	1'508'178.86	H
200	Laufende Verpflichtungen	98'681.25	H	101'933.65	H
20000	Kreditoren manuell	97'823.40	H	104'999.50	H
2005	Interne Kontokorrente	857.85	H	3'065.85	S
20051	Sozialversicherungsanstalt St. Gallen			-3'760.05	H
20052	Pensionskasse				
20053	Unfallversicherung	857.85	H	694.20	H
20054	Lohndurchgangskonto				
206	Langfristige Finanzverbindlichkeiten	1'056'095.21	H	1'406'245.21	H
20641	Investitionskredit Hochwasserschutzprojekt	1'050'000.00	H	1'400'000.00	H
20642	Kautio n STV Sennwald	6'095.21	H	6'245.21	H
29	Eigenkapital	1'479'375.19	H	1'199'344.76	H
299	Bilanzüberschuss/ -fehlbetrag	1'479'375.19	H	1'199'344.76	H
29990	Kumuliertes Eigenkapital	1'479'375.19	H	1'199'344.76	H

Erfolgsrechnung 2019
mit Budget 2020
nach RMSG

mit detaillierten Angaben

Erfolgsrechnung 2019 / Budget 2020

Kontomr.	Text	Budget 2019		Rechnung 2019		Budget 2020		Abweichung	Budgetbemerkungen
		Aufwand	Ertrag	Aufwand	Ertrag	Aufwand	Ertrag		
T	ERFOLGSRECHNUNG	1'107'000	1'107'000	1'424'227.36	1'144'196.93	1'273'000	1'068'000		
	Netto			280'030.43		205'000			
3	Aufwand	1'107'000		1'424'227.36		1'273'000			
30	Personalaufwand	202'000		215'478.55	31.95	207'000			-13'478.55 neuer GF, Überschneidung
31	Sachaufwand	905'000		1'205'930.06	31.95	1'064'000			
313	Dienstleistungen Dritter	30'000		24'811.70		31'000			
313000	Dienstleistungen und Honorare	30'000		24'791.50		30'000			5'208.50 weniger Aufwand
313400	Sachversicherungsprämien			20.20		500			
313700	Steuern und Abgaben					500			
314	Baulicher Unterhalt	862'500		1'167'914.96		1'020'000			
31400	Ordentlicher Unterhalt an Grundstücken	582'000		527'801.75					
314000	Hydrologische Aufwendungen	21'000		21'379.95					7'131.80 Trockenheit
314001	Strassenunterhalt	135'000		127'868.20					44'849.15 Trockenheit
314002	Böschungen mähen	120'000		75'150.85					8'394.20 Honorar kleiner als erwartet
314003	Brückenunterhalt	15'000		6'605.80					-5'625.15 Sonderaufwand Mäharbeiten
314004	Zapfenbach	80'000		85'625.15					
314005	Alleebäume	167'000		165'019.25					
314006	Grundstückaufwand allgemein	1'000		598.55					
314007	Kanalprofil	10'000		5'599.10					
314008	Unterhalt revitalisierte Strecken	30'000		36'346.10					-6'346.10 Sonderaufwand Vegetation
314009	Übriger ordentlicher Unterhalt an Grundstücken	3'000		3'608.80					
31401	Ausserordentlicher Unterhalt an Grundstücken	280'500		119'777.36					
314010	Sturmschäden	20'000		16'034.65					-16'648.05 Mehraufwand St. Margrethen, gem. Nachtragskredit
314011	Neophyten	20'000		36'648.05					147'587.94 Kolke Diepoldsau nicht ausgeführt
314012	Hochwasserschutz allgemein	157'500		9'912.06					
314013	Hochwasserschutzprojekt								
314015	Hochwasserschutz Einsätze und Alarmierung								
314019	Übriger ausserordentlicher Unterhalt an Grundstücken	83'000		43'080.00					-43'080.00 Zusatzleistung HWS Projektleitung März 19 bis Sept. 19, gem. Nachtragskredit
31410	Ordentlicher Unterhalt Strassen / Verkehrswege								
314100	Strassenunterhalt					140'000			
314109	Übriger ordentlicher Unterhalt an Strassen / Verkehrswegen					135'000			
31411	Ausserordentlicher Unterhalt Strassen / Verkehrswege					5'000			
314119	Übriger ausserordentlicher Unterhalt an Strassen / Verkehrswegen								
31420	Ordentlicher Unterhalt Wasserbau					435'000			
314200	Hydrologische Aufwendungen					20'000			
314201	Böschungen mähen					190'000			
314203	Alleebäume					160'000			
314204	Ufersicherung / Böschungsfuss					10'000			72'128.40 Steinebachsämmler wurde in Investitionrechnung verbucht, nicht im laufenden Unterhalt

Erfolgsrechnung 2019 / Budget 2020

Kontnr.	Text	Budget 2019		Rechnung 2019		Budget 2020		Abweichung	Budgetbemerkungen
		Aufwand	Ertrag	Aufwand	Ertrag	Aufwand	Ertrag		
314205	Unterhalt revitalisierte Strecken					50'000			
314209	Übriger ordentlicher Unterhalt an Gewässer					5'000			
31421	Ausserordentlicher Unterhalt Wasserbau			520'335.85		435'000			
314210	Sturmschäden					10'000			
314211	Neophytenbekämpfung					10'000			
314212	Hochwasserschutz allgemein					5'000			
314213	Hochwasserschutzprojekt					10'000			
314214	Hochwasserschutz Einsätze und Alarmierung					370'000			
314215	Lettenabtrag, laufender Unterhalt			520'335.85				-520'335.85	Lettenabträge 2014-2019 gem. VR Entscheid, Abbau Eigenkapital 457'447.- plus 62'888.85 Sennwald Total 520'335.85
314219	Übriger ausserordentlicher Unterhalt an Gewässer								
31430	Ordentlicher Unterhalt übriger Tiefbau					30'000			
314300	Brückenunterhalt					10'000			
314309	Übriger ordentlicher Unterhalt an Tiefbauten					6'000			
31431	Ausserordentlicher Unterhalt übriger Tiefbau					4'000			
314319	Übriger ausserordentlicher Unterhalt an Tiefbauten								
316	Miet- und Pachtzinsen	9'000		8'400.00		9'000			
316000	Miet- und Pachtzinsen	9'000		8'400.00		9'000			
317	Spesen	3'500		4'028.35		4'000			
31700	Reisekosten und Spesen								
317000	Reisekosten und Spesen			4'028.35					
318	Dienstleistungen und Honorare	3'500		4'028.35		4'000			
31800	Dienstleistungen und Honorare			775.05					
318100	Debitorenverluste, Abschreibungen			775.05					
318110	Erlasse								
33	Abschreibungen Verwaltungsvermögen								
330	Planmässige Abschreibungen Sachanlagen								
330000	Direktabschreibungen								
334	Direktabschreibungen								
33400	Direktabschreibungen								
34	Zinsaufwand								
340	Zinsaufwand								
34010	Verzinsung Finanzverbindlichkeiten			2'818.75		2'000			
36	Transferaufwand								
365	Wertberichtigungen Verwaltungsvermögen								
365000	Wertberichtigungen								
4	Ertrag								
42	Entgelte	1'107'000		1'144'164.98		1'068'000			
42000	Zinserträge flüssige Mittel	22'000		20'741.40		14'000			
42700	Pachten, Durchleitungsrechte								
425	Erlös aus Verkäufen	10'000		8'544.70		2'000			
425000	Verkäufe	10'000		8'544.70		2'000			
426	Rückerstattungen	12'000		12'196.70		12'000			
426000	Rückerstattungen Personalaufwand								
426100	Rückerstattungen SAK	12'000		12'000.00		12'000			

Erfolgsrechnung 2019 / Budget 2020

Kontonr.	Text	Budget 2019		Rechnung 2019		Budget 2020		Abweichung	Budgetbemerkungen
		Aufwand	Ertrag	Aufwand	Ertrag	Aufwand	Ertrag		
426200	Rückerstattungen CO2 Abgabe				196.70				
44	Finanzertrag		4'000		3'701.53		4'000		
440	Zinsertrag				1.53				
440000	Zinsen flüssige Mittel				1.53				
447	Liegenschaftenertrag		4'000		3'700.00		4'000		
447000	Pacht- und Mietzinse Liegenschaften		4'000		3'700.00		4'000		
46	Verwaltungsvermögen				1'119'722.05		1'050'000		
463	Transferertrag		1'081'000		1'080'999.00		1'050'000		
463200	Beiträge von öffentlichen Gemeinwesen und Dritten		1'081'000		1'080'999.00		815'000		
463210	Ordentliche Beiträge von Gemeinden		1'081'000		1'080'999.00		235'000		
469	Ausserordentliche Beiträge von Gemeinden								
469000	Verschiedener Transferertrag								
	Beiträge übrige Institutionen / übrige Erträge		38'723.05		38'723.05				Durchleitungsrechte und Axpo Grid

Investitionsrechnung 2019
mit Budget 2020
nach RMSG

mit detaillierten Angaben

Investitionsrechnung 2019 / Budget 2020

Kontonr.	Text	Budget 2019		Rechnung 2019		Budget 2020	
		Ausgaben	Einnahmen	Ausgaben	Einnahmen	Ausgaben	Einnahmen
T	Investitionsrechnung						
	Netto	1'925'000.00	0.00	109'852.85	24'757.40	1'670'000.00	0.00
5	Ausgaben	1'925'000.00	1'925'000.00	109'852.85	85'095.45	1'670'000.00	1'670'000.00
50	Sachanlagen	1'925'000.00		109'852.85		1'670'000.00	
502	Wasserbau	1'925'000.00		109'852.85		1'670'000.00	
5020	Wasserbau	1'925'000.00		109'852.85		1'670'000.00	
50200	Bau- und Auflageprojekt Hochwasserschutzprojekt RBK	470'000.00		208'606.60		330'000.00	
502000	Bau- und Auflageprojekt Hochwasserschutzprojekt RBK					370'000.00	
502001	Sanierung Steinenbachsämmler			161.55		350'000.00	
502004	Sanierung St.Margrether-Kurve			765.50			
502005	Stützmauer Rückbau, Au						
502006	Instandsetzung Ufer/Sohle nördlich 3-Brücken						
502008	Modell / Visualisierung HWS					220'000.00	
50201	Sanierung Steinenbachsämmler	500'000.00		128'740.60		400'000.00	
50202	Notfallschutzkonzept	80'000.00		53'457.10			
50203	Lettenabtrag (Hochwasserschutz)	875'000.00		-281'878.50			
6	Einnahmen						
63	Investitionsbeiträge für eigene Rechnung				24'757.40		
632	Gemeinden und Zweckverbände				24'757.40		
6320	Investitionsbeiträge von Gemeinden und Zweckverbänden				24'757.40		
63202	Beiträge Notfallschutzkonzept				24'757.40		

Finanzplan 2021 - 2025



Finanzplanung - Gestufter Erfolgsausweis mit Eigenkapital

Alle Beträge in Tausen CHF

Gestuftter Erfolgsausweis		Budget 2019	Prognose 2020	Prognose 2021	Prognose 2022	Prognose 2023	Prognose 2024	Prognose 2025
30	Personalaufwand	202.0	207.0	207.0	207.0	210.0	210.0	210.0
30	Zusätzlicher Personalaufwand							
31	Sach- und übriger Betriebsaufwand (Konto 313 + 316 + 317 ohne betriebl. Unterhalt)	42.5	44.0	44.0	44.0	38.0	43.0	45.0
31410	Ordentlicher Unterhalt Strassen / Verkehrswege	582.0	140.0	155.0	155.0	155.0	155.0	140.0
31411	Ausserordentlicher Unterhalt Strassen / Verkehrswege		0.0	0.0	5.0	5.0	5.0	5.0
31420	Ordentlicher Unterhalt Wasserbau		435.0	410.0	410.0	400.0	406.0	425.0
31421	Ausserordentlicher Unterhalt Wasserbau	280.5	435.0	295.0	450.0	335.0	405.0	295.0
31430	Ausserordentlicher Unterhalt übriger Tiefbau (z.B. Brücken)		10.0	0.0	5.0	3.0	5.0	5.0
31431	Ordentlicher Unterhalt übriger Tiefbau (z.B. Brücken)		0.0	15.0	13.0	15.0	10.0	10.0
33	Abschreibungen Verwaltungsvermögen planmässig	0.0	0.0	10.0	10.0	210.0	210.0	210.0
	Total betrieblicher Aufwand	1'107.0	1'271.0	1'136.0	1'299.0	1'371.0	1'449.0	1'345.0
42	Entgelte	22.0	14.0	9.0	7.0	9.0	9.0	9.0
	Zusätzliche Entgelte							
46	Ordentliche Beiträge Gemeinde	800.5	815.0	815.0	835.0	950.0	1'050.0	1'100.0
46	Ausserordentliche Beiträge Gemeinde	280.5	235.0	221.0	322.0	255.0	230.0	190.0
	Total betrieblicher Ertrag	1'103.0	1'064.0	1'045.0	1'164.0	1'214.0	1'289.0	1'299.0
	Ergebnis aus betrieblicher Tätigkeit	-4.0	-207.0	-91.0	-135.0	-157.0	-160.0	-46.0
34	Finanzaufwand		2.0	2.0	27.0	27.0	102.0	102.0
44	Finanzertrag	4.0	4.0	4.5	4.5	4.5	4.5	4.5
	Ergebnis aus Finanzierung	4.0	2.0	2.5	-22.5	-22.5	-97.5	-97.5
	Operatives Ergebnis	0.0	-205.0	-88.5	-157.5	-179.5	-257.5	-143.5
38	Ausserordentlicher Aufwand	0.0	0.0	0.0	0.0	0.0	0.0	0.0
48	Ausserordentlicher Ertrag	0.0	0.0	0.0	0.0	0.0	0.0	0.0
	Ausserordentliches Ergebnis	0.0	0.0	0.0	0.0	0.0	0.0	0.0
	Gesamtergebnis Erfolgsrechnung	0.0	-205.0	-88.5	-157.5	-179.5	-257.5	-143.5
39	Interne Verrechnungen: Aufwand	0.0	0.0	0.0	0.0	0.0	0.0	0.0
49	Interne Verrechnungen: Ertrag	0.0	0.0	0.0	0.0	0.0	0.0	0.0
3	Total Aufwand	1'107.0	1'271.0	1'136.0	1'299.0	1'371.0	1'449.0	1'345.0
4	Total Ertrag	1'107.0	1'064.0	1'045.0	1'164.0	1'214.0	1'289.0	1'299.0

Eigenkapital	IST 2019	Prognose 2020	Prognose 2021	Prognose 2022	Prognose 2023	Prognose 2024	Prognose 2025
Eigenkapital per 01.01.	1'479.4	1'199.4	994.4	905.9	905.9	726.4	726.4
Ertragsüberschuss (+) / Aufwandüberschuss (-)	-280.0	-205.0	-88.5	-157.5	-179.5	-257.5	-143.5
Eigenkapital per 31.12.	1'199.4	994.4	905.9	748.4	726.4	468.9	582.9

Bericht der Kontrollstelle

Bericht der Geschäftsprüfungskommission an die Delegiertenversammlung Zweckverband Rheintaler Binnenkanalunternehmen

Im Rahmen der gesetzlichen Bestimmungen haben wir die Buchführung, die Jahresrechnung und die Amtsführung für das Rechnungsjahr 2019 sowie die Anträge des Rates über das Budget für das Rechnungsjahr 2020 geprüft.

Für die Jahresrechnung und die Amtsführung ist der Verwaltungsrat verantwortlich, während unsere Aufgabe darin besteht, diese zu prüfen und zu beurteilen.

Wir prüften die Posten und Angaben der Jahresrechnung mittels Analysen und Erhebungen auf der Basis von Stichproben. Ferner beurteilten wir die Anwendung der massgebenden Haushaltsvorschriften, die wesentlichen Bewertungsentscheide sowie die Darstellung der Jahresrechnung als Ganzes. Bei der Prüfung der Amtsführung wird beurteilt, ob die Voraussetzungen für eine gesetzeskonforme Amtsführung gegeben sind.

Gemäss unserer Beurteilung entsprechen die Buchführung, die Jahresrechnung und die Amtsführung sowie die Anträge des Rates über das Budget den gesetzlichen Bestimmungen.

Aufgrund unserer Prüfungstätigkeit stellen wir folgende Anträge:

1. Die Jahresrechnung 2019 und der Bilanzanpassungsbericht des Zweckverbands Rheintaler Binnenkanalunternehmen seien zu genehmigen.
2. Die Anträge des Rates über das Budget für das Rechnungsjahr 2020 seien zu genehmigen.

Diepoldsau, 26.02.2020

Die Geschäftsprüfungskommission

Christoph Hanselmann, Präsident

Ivo Herrsche

Daniel Mosch

Liegenschaftsverzeichnis

Nr.	Anlagegut Bezeichnung	A		Anlage Aktiv/Passiv
		Buchwert Stand per 01.01.	Stand per 31.12.	
<i>filtern</i>	<i>filtern</i>			<i>filtern</i>
739	Neugrüt, St.Margrethen	0.00	0.00	Aktiv
2718	Bruggerhorn, St.Margrethen	0.00	0.00	Aktiv
3	Rheinauen, St.Margrethen	0.00	0.00	Aktiv
574	RBK, Au	0.00	0.00	Aktiv
1489	Monstein, Au	0.00	0.00	Aktiv
2203	RBK, Au	0.00	0.00	Aktiv
2204	RBK, Au	0.00	0.00	Aktiv
1240	Zapfenbach, Krummensee, Diepoldsau	0.00	0.00	Aktiv
1294	Moosanger, Diepoldsau	0.00	0.00	Aktiv
1299	Wilerhütte, Diepoldsau	0.00	0.00	Aktiv
1671	Krummensee, Diepoldsau	0.00	0.00	Aktiv
629	Ägetholz, Widnau	0.00	0.00	Aktiv
844	Botenau, Widnau	0.00	0.00	Aktiv
20045	Schleusenschutzhütte, Altstätten	0.00	0.00	Aktiv
20051	Schluuch, Altstätten	0.00	0.00	Aktiv
20060	Oberwis, Altstätten	0.00	0.00	Aktiv
2021	Auen, Oberriet	0.00	0.00	Aktiv
2086	Sandgrueb, Oberriet	0.00	0.00	Aktiv
2126	Sandgrueb, Oberriet	0.00	0.00	Aktiv
2150	Aubach, Oberriet	0.00	0.00	Aktiv
2219	Zapfenbach, Schneggengarten, Oberriet	0.00	0.00	Aktiv
2229	Loserenkanal, Schneggengarten, Oberriet	0.00	0.00	Aktiv
2527	Zapfenbach, Schneggengarten, Oberriet	0.00	0.00	Aktiv
2545	Zapfenbach, Sandgrueb, Oberriet	0.00	0.00	Aktiv
2586	Güetli, Oberriet	0.00	0.00	Aktiv
3047	Baier, Oberriet	0.00	0.00	Aktiv
3196	Zapfenbach, Auertäli, Oberriet	0.00	0.00	Aktiv
3400	Baier, Oberriet	0.00	0.00	Aktiv
3490	Unterer Dreier, Oberriet	0.00	0.00	Aktiv
3602	Zapfenbach, Güetli, Oberriet	0.00	0.00	Aktiv
3807	Zapfenbach, Auen, Oberriet	0.00	0.00	Aktiv
3894	Isenriet, Oberriet	0.00	0.00	Aktiv
3988	Zapfenbach, Schwelli, Oberriet	0.00	0.00	Aktiv
3989	Berneggerriet, Oberriet	0.00	0.00	Aktiv
3994	Zapfenbach, Krummensee, Oberriet	0.00	0.00	Aktiv
4135	Zapfenbach, Baggersee, Oberriet	0.00	0.00	Aktiv
4822	Aubach, Oberriet	0.00	0.00	Aktiv
4849	Zapfenbach, Auen, Oberriet	0.00	0.00	Aktiv
4850	Zapfenbach, Auen, Oberriet	0.00	0.00	Aktiv
4851	Zapfenbach, Auen, Oberriet	0.00	0.00	Aktiv
4852	Zapfenbach, Opizun, Oberriet	0.00	0.00	Aktiv
4853	Zapfenbach, Räuchli, Oberriet	0.00	0.00	Aktiv
456	Obere Au, Rüthi	0.00	0.00	Aktiv
483	Vor dem Garten, Rüthi	0.00	0.00	Aktiv
657	Strackacker, Rüthi	0.00	0.00	Aktiv
690	Gerpenacker, Rüthi	0.00	0.00	Aktiv
700	Rüti, Rüthi	0.00	0.00	Aktiv
707	In den Stöcken, Rüthi	0.00	0.00	Aktiv
1205	Riethüsli, Rüthi	0.00	0.00	Aktiv
1238	Foren, Rüthi	0.00	0.00	Aktiv
896	Mösere, Sennwald	0.00	0.00	Aktiv
914	Mösere, Sennwald	0.00	0.00	Aktiv
972	Langgrabe, Sennwald	0.00	0.00	Aktiv
973	Steinenbachsämmler, Sennwald	0.00	0.00	Aktiv
1019	Feldbüchel, Sennwald	0.00	0.00	Aktiv

Prüfungs- und Genehmigungsvermerke

Prüfungs- und Genehmigungsvermerke

Die Richtigkeit der Jahresrechnung 2019 des Zweckverbandes Rheintaler Binnenkanalunternehmen, abgeschlossen per 31. Dezember 2019, bestätigt am 26. Februar 2020.

Zweckverband Rheintaler Binnenkanalunternehmen

Der Geschäftsführer



Sascha Weder

Die Jahresrechnung 2019 und das Budget 2020 wurden vom **Verwaltungsrat** am 20. Februar 2020 genehmigt.

Der Präsident



Roland Wälter

Die Aktuarin



Andrea Hanselmann

Geprüft und richtig befunden durch die **Kontrollstelle** am 26. Februar 2020.

Die Revisoren:

Christoph Hanselmann, Präsident

Unterschriften

Ivo Herrsche

siehe Bericht

Daniel Mosch

vom 26. Februar 2020

Die Jahresrechnung 2019 und das Budget 2020 wurden von der **Delegiertenversammlung** am 8. April 2020 genehmigt.

Der Versammlungsleiter

Roland Wälter

Die Protokollführerin

Andrea Hanselmann